

Biologie /20 pts

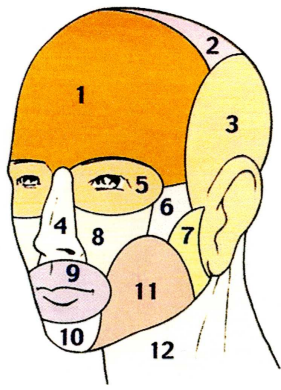
Vous recevez une cliente pour un modelage du visage. Dans un premier temps, vous effectuez un diagnostic de sa peau et vous constatez une certaine déshydratation ainsi que la présence de rides d'expression marquées.

1. Indiquer la teneur en eau de l'organisme humain. (1 pt)
70 %

2. Citer deux rôles de l'eau dans l'organisme. (2 x 0,5 pt = 1 pt)
Transport de substances chimiques
Elimination de la chaleur excédentaire de l'organisme

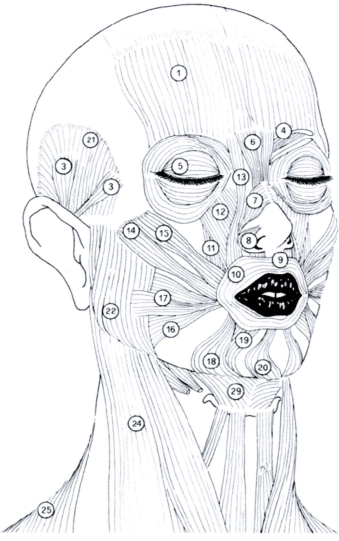
Lors du modelage que vous effectuez, vous travaillez sur certaines régions de la tête.

3. A l'aide du schéma ci-dessous, compléter le tableau en nommant les principales régions de la tête. (8 x 0,5 pt = 4 pts)

	N°	Nom de la région
 <p>Les régions de la tête et du cou Vue antéro-latérale (d'après « Esthétique Cosmétique », G. Peyrefitte, Ed. Masson)</p>	1	Région frontale
	2	Région pariétale
	3	Région temporale
	4	Région nasale
	5	Région orbitale
	6	Région zygomatique
	7	Région massétérique
	8	Région sous orbitaire
	9	Région orale
	10	Région mentonnière
	11	Région buccale
	12	Région cervicale antérieure

Vous expliquez à votre cliente que les rides d'expression sont dues à des contractions musculaires répétées. Le modelage, en détendant ces muscles, participe à l'atténuation de ces rides.

4. Compléter le tableau à l'aide du schéma ci-dessous et repérer le numéro des muscles cités. (14 x 0,25 pt = 7 pts)

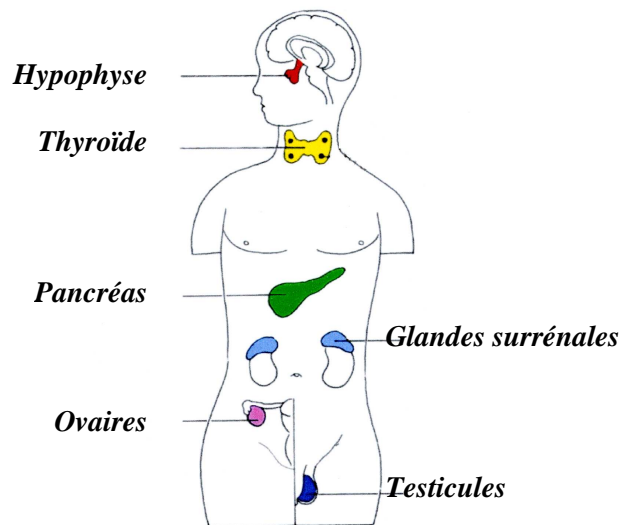
	N°	Nom des muscles
 <p>Anatomie des muscles du cou et de la tête (d'après « Biologie générale », G. Peyrefitte, Ed. SIMEP)</p>	1	Frontal
	21	Temporal
	4	Corrugateur du sourcil
	5	Orbiculaire de l'œil
	6	Pyramidal
	7	Transverse du nez
	10	Orbiculaire de la bouche
	14	Grand zygomatique
	17	Risorius
	18	Abaisseur de l'angle de la bouche
	19	Abaisseur de la lèvre inférieure
	20	Mentonnier
	22	Masseter
	24	Sterno-cléido-mastoiïdien

voire cliente a 50 ans, et par conséquent son activité hormonale, a une influence sur la qualité de sa peau.

5. Préciser le type de glande responsable de la synthèse des hormones. (1 pt)

Glande endocrine

6. Légender le schéma ci-dessous. (6 x 0,5 = 3 pts)



Les principales glandes endocrines

7. Citer les deux principales hormones sexuelles féminines. (1 pt)

Les œstrogènes (l'œstradiol, l'estriol et l'estrone)

La progestérone

8. Citer quatre facteurs autres que l'activité hormonale, incriminés dans le vieillissement cutané naturel. (2 pts)

(2 pts)

Facteur génétique

Facteur nutritionnel

Facteur mécanique

Tabac

Agressions de l'environnement

Cosmétologie /20 pts

1. Vous êtes conseillère vendeuse dans une parfumerie de luxe et vous devez renseigner une cliente dans le choix de son parfum.

1.1 Énoncer les différentes notes constituant la pyramide olfactive. (1,5 pt)

note de tête

note de cœur

note de fond

1.2 Énoncer quatre familles de parfum et citer pour chacune d'elles une matière première spécifique à cette famille. (8 x 0,5 pt = 4 pts)

Famille florale : jasmin, rose, ylang-ylang, ...

Famille chyprée : mousse de chêne, patchouli, bergamote, ...

Famille boisée : santal, patchouli, cèdre, vétiver, ...

Famille ambrée : vanille, note animale, ...

Famille hespéridée : bergamote, citron, orange...

Famille cuir : bois, tabac, ...

Famille fougère : coumarine, bergamote, lavande, ...

1.3 Définir un produit cosmétique selon la législation européenne ou française. (3,5 pts)

Un produit cosmétique est une substance ou une préparation destinée à être mise en contact avec les diverses parties superficielles du corps humain, notamment l'épiderme, les systèmes pileux et capillaires, les ongles, les lèvres et les organes génitaux externes, ou avec les dents et les muqueuses buccales, en vue exclusivement, de les nettoyer, de les parfumer, d'en modifier l'aspect, de les protéger, de les maintenir en bon état ou de corriger les odeurs corporelles.

2. Madame Bonita, cliente fidèle, présente une peau sensible et souhaite acheter une lotion faciale adaptée à son type de peau, ainsi qu'un gommage permettant une action chimique.

2.1 Définir une solution. (2 pts)

Une solution est un mélange homogène, composé de deux constituants, et ne formant qu'une seule phase (système monophasique). Elle est obtenue par dissolution d'une ou plusieurs particules solides, liquides ou gazeuses appelées solutés dans un liquide appelé solvant.

2.2 Citer deux principes actifs pouvant être intégrés dans une lotion pour peau sensible. (2 pts)
Camomille, bleuet, calendula, hamamélis, azulène, tilleul...

2.3 Citer deux constituants d'un produit de gommage permettant une action chimique. (2 pts)

*Enzyme keratolytique : papaine, pepsine
AHA (alpha Hydroxy Acide)
Acide salicylique*

3. Les conservateurs font l'objet d'articles sur internet et Madame Joly souhaite s'informer sur leurs utilisations.

Compléter le tableau suivant : (5 pts)

Questions	Les conservateurs antimicrobiens	Les conservateurs anti-oxydants
Citer les propriétés des conservateurs	<i>Substances naturelles ou synthétiques qui <u>s'opposent aux altérations d'origine bactérienne</u> (microbes, bactérie...) 1 pt</i>	<i>Substances naturelles ou synthétiques qui <u>empêchent et retardent le vieillissement des corps gras qui s'oxydent à l'air.</u> 1 pt</i>
Préciser la phase du produit cosmétique dans laquelle ils se trouvent	<i>Phase aqueuse 0,5 pt</i>	<i>Phase huileuse 0,5 pt</i>
Citer deux exemples pour chacun d'entre eux	<i>Paraben Acide sorbique Acide salicylique Sorbates Dérivés de formol et phénol</i>	<i>BHA BHT Acide ascorbique (vitamine C) Tocophérol (vitamine E) 1 pt</i>

0,5 x 4 = 2 pts

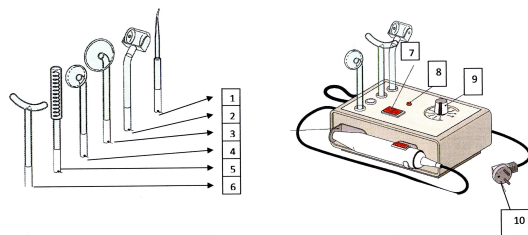
Madame Martins a un rendez-vous pour un soin du visage, elle ne connaît pas son type de peau. A première vue, vous constatez qu'elle présente une peau sèche et sensible.

1. Afin de définir son type de peau, vous devez réaliser à l'aide d'un appareil d'observation et d'examen de la peau, un examen plus approfondi de sa peau. Compléter le tableau suivant en indiquant deux exemples d'appareil. **(4 pts)**

Appareils pour l'observation de la peau	Fonction globale de l'appareil
La lampe loupe 0,5 pt	<u>Appareil électrique à pouvoir grossissant et éclairant.</u> La lampe est associée à une lentille convexe et grossissante qui donne une image virtuelle, droite et agrandie, des objets observés. Elle est utile pour l'observation fine de la peau et l'exécution de techniques demandant une grande précision. 1,5 pt
La caméra 0,5 pt	<u>Appareil électrique permettant d'obtenir un grossissement de la zone cutanée observée. Permet de déceler une desquamation anormale, la présence de brillances, l'importance des rides.</u> 1,5 pt

Autre réponses possibles : le cutomètre (fermeté et résilience), le cornéomètre (hydratation) le sébumètre (taux de sébum).

2. Au cours du protocole de soins, vous choisissez d'utiliser un appareil qui répondra à ses attentes. Compléter le schéma suivant et lui donner un titre. **(7,5 pts)**



Titre : **appareil à électrodes de Mac Intyre** 0,5 pt

Description		Rôle	
1	Punctiforme	1	
2	Rouleau	2	Calmant, apaisant
3	Grand champignon	3	
4	Petit champignon	4	Assinissant, bactéricide, ...
5	Saturatrice	5	
6	Arc / cou	6	
7	Interrupteur	7	
8	Voyant lumineux	8	
9	Potentiomètre	9	Régler l'intensité
10	Prise de terre avec cordon de secteur	10	Alimenter l'appareil en électricité – protection de l'appareil avec la prise de terre

0,5 pt x 10 = 5 pts

0,5 x 4 = 2 pts

3. Citer deux précautions d'emploi évitant des signes éventuels de dysfonctionnement de cet appareil. **(2 pts)**

Vérifier que la tension du réseau correspond à celle de l'appareil, que le cordon de secteur et la prise de terre sont en bon état, que le contact est correctement établi entre le manchon et l'électrode.

4. Citer les trois modes d'utilisation des différents accessoires de cet appareil. **(1,5 pt)**

En effluation 0,5 pt

En étincelage direct 0,5 pt

En étincelage indirect 0,5 pt

Techniques esthétiques /10 pts

Madame Bellaire a rendez-vous pour un soin du visage, elle présente des ridules sur le contour des yeux et une atonie du cou.

Compléter le tableau ci-dessous, relatif au cas de Mme Bellaire pour les deux zones traitées.

- Indiquer deux techniques manuelles spécifiques.
- Proposer un appareil et son accessoire adapté.
- Conseiller un produit spécifique.

(10 pts)

	Zones à traiter	
	Les ridules du contour des yeux	L'atonie du cou
Deux techniques manuelles spécifiques	<i>Petits pincements Jacquet leroy</i> <i>Pianotements</i> <i>Pressions pointées</i> ... 2 pts : 1 pt par réponse	<i>Battage</i> <i>Eventails</i> <i>Pétrissages</i> <i>Fouloges</i> ... 2 pts : 1 pt par réponse
Un appareil spécifique en précisant l'accessoire utilisé	<i>Haute fréquence avec électrode saturatrice</i> <i>Appareil aspiration avec ventouse plate anti rides</i> <i>Ionophorèse</i> ... 2 pts : 1 pt par réponse	<i>Haute fréquence ou saturatrice avec électrode arc ou cou</i> <i>Ultrasons avec les sondes</i> ... 2 pts : 1 pt par réponse
Un produit spécifique	<i>Masque contour des yeux hydratant et préventif anti rides</i> <i>Crème contour des yeux préventive</i> ... 1 pt	<i>Sérum raffermissant pour le cou</i> <i>Crème raffermissante pour le cou</i> 1 pt

Arts appliqués à la profession /15 pts

BAREME

BOITE	
- QUALITE DE LA COMPOSITION EN ADEQUATION AVEC LES DOCUMENTS, (FORMES GEOMETRIQUES, ABSTRAITES, APLATS)	3
- REPARTITION SUR TOUTE LA BOITE.	1
- RESPECT DES COULEURS (NOIR, CAMAÏEU DE VERTS, TONIQUE MAUVE).	2
- CONTRASTE COLORE DE L'ETIQUETTE.	1
FLACON	
POSITIONNEMENT DES MOTIFS AUTOUR DU FLACON.	1
QUALITE DU GRAPHISME(SIMPLIFICATION DES DOCUMENTS, APLAT).	3
RESPECT DE LA GAMME COLOREE	2
RENDU EN GRISE DU VOLUME DU FLACON.	2
TOTAL	
	15