

# **DEVOIR N°1 : LA BEAUTE DES MAINS ET DES PIEDS – KF422CV01CD01**

*MANON PASTEAU – ELEVE 57680 – BTS ESTHETIQUE*




**Exercice 1 : (2 points)** Les soins des mains et des pieds doivent faire l'objet d'une attention particulière en ce qui concerne les conditions d'hygiène.



**Citez quatre précautions particulières à respecter en hygiène pour une manucurie ou une beauté des pieds :**

- Vérifier les zones à traiter (mains ou pieds) : examen permettant de constater si affections, lésions ou maladies.
- Asepsie des mains du praticien : Lavage des mains, puis les désinfecter avec une lotion antiseptique.
- Désinfecter les matériaux : Asepsie du matériel avant toutes utilisations.
- Nettoyer la zone à traiter (mains ou pieds) : Laver à l'aide d'une lotion et de cotons la zone sur laquelle le soin va avoir lieu.

**Exercice 2 : (3 points)** Complétez le tableau ci-dessous :

**Tableau n°1**

	<b>Nom de l'instrument</b>	<b>Sa fonction</b>
	<b>Bâtonnets de buis</b>	Former un bâtonnet cardé en l'enrobant de coton, et l'imbiber de : <ul style="list-style-type: none"><li>– Dissolvant : Parfaire un démaquillage</li><li>– Eau émolliente : Travailler les cuticules</li></ul>
	<b>Pince à ongles</b>	Couper les ongles à la taille désirée.
	<b>Pince à envies</b>	Couper les petites peaux disgracieuses (envies) situées au pourtour de l'ongle

	<p><b>Lime à ongles cartonnées</b></p>	<p>Limer l'ongle, le raccourcir et lui donner la forme souhaitée : carré, rond ...</p>
	<p><b>Polissoir à quatre faces</b></p>	<p>Polir et uniformiser la forme de l'ongle.</p>

**Exercice 3 : (15 points) Responsable d'un institut spécialisé dans le soin des mains et des pieds, vous souhaitez dynamiser la vente de la prestation « Bain de paraffine ».**

- 1. Pour cela, rédigez un document A5 (informatique de préférence), particulièrement soigné et destiné à votre clientèle, sur le protocole du bain de paraffine et ses actions. (4 points)**

## BAIN A LA PARAFFINE

**ETAPE 1 :** Chauffer la paraffine (thermostat du récipient : entre 48 et 57 degrés)

**ETAPE 2 :** Doigts ouverts, immergez la main dans la paraffine (environ 3 secondes) et séchez-la (faites attention et ne touchez ni le fond, ni les parois du récipient). Répétez 3-4 fois, la main doit être recouverte d'une couche épaisse.

**ETAPE 3 :** Entourez-la dans l'un des sacs plastiques et recommencez le même processus avec l'autre main.

**ETAPE 4 :** Une fois les deux mains enveloppées dans le plastique, mettre les gants en éponge (réchauffer afin d'éliminer les germes et favoriser l'effet du traitement) et gardez-les pendant 15 ou 20 minutes.

**ETAPE 5 :** Retirez les gants et le plastique, puis commencez à retirer la paraffine en appuyant en douceur. Appliquez une lotion hydratante en effectuant un léger massage.



APAISE LA  
DOULEUR

AMÉLIORE LA  
CIRCULA-  
TION SAN-  
GUINE

ADOUCCIT

AUGMENTE  
L'ELASTICITE

HYDRATE

NOURRIT

**3. Votre cliente se plaint d'avoir les mains sèches et déshydratées. Quels soins complémentaires à celui des ongles pouvez-vous lui proposer ? Justifiez vos choix. (2 points)**

Pour des mains sèches et déshydratées les soins complémentaires à celui des ongles sont :

- Un gommage mécanique à gomme : Traitement permettant d'affiner le grain de peau, aider au renouvellement cellulaire et permettre de préparer la peau à l'absorption des principes actifs apportés par le futur modelage ou masque.
- Un modelage nourrissant : Son but est d'embellir la peau, l'assouplir et l'adoucir. Cela va permettre de nourrir la peau en profondeur.

**4. Afin d'harmoniser le travail des esthéticiennes stagiaires, réalisez une fiche technique informatisée (de préférence) sur le recto d'une feuille A4 pour les poses de vernis laqué foncé, nacré foncé. Un document professionnel est attendu avec définition, matériel, produits, schémas et photos. (3 points)**

*Cf. 2 DOCUMENT JOINT*

**4. Travail sur l'onglier. (6 points) Dans un deuxième temps, réalisez sur les ongles d'un modèle ou sur capsules les poses suivantes : – ongles 1, 2 et 3 : une pose de vernis nacré foncé, – ongles 4, 5 et 6 : une pose de vernis laqué foncé.**

Tableau n°2

POSES DE VERNIS Nacré Foncé	Correction du professeur
 <p data-bbox="432 1787 528 1816">Ongle 1</p>	



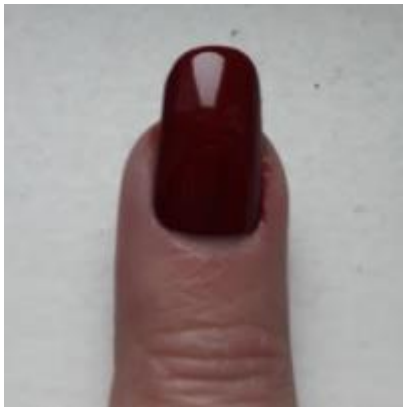
Ongle 2



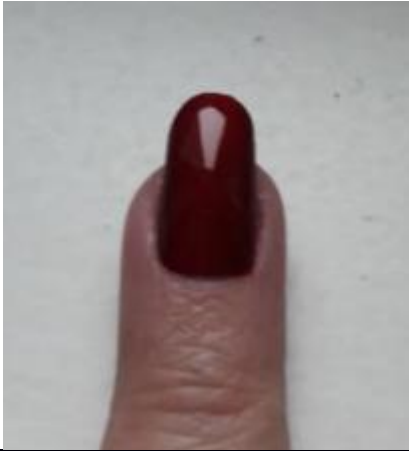
Ongle 3

**POSES DE VERNIS Laqué Foncé**

Ongle 4



Ongle 5



Ongle 6



*N'oubliez pas de joindre les capsules à votre devoir ou les photos de très bonne qualité des ongles réalisés sur un modèle.*

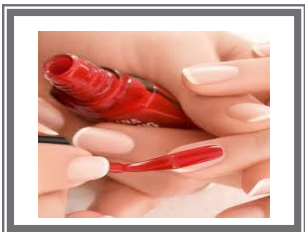
# POSE DE VERNIS

LA BASE	VERNIS LAQUE FONCE	VERNIS NACRE FONCE	LE TOP-COAT
			
S'applique avant le maquillage des ongles. Protège l'ongle des colorants des vernis à ongles : jaunissement. Choisir la base en fonction de l'état de l'ongle : nourrissante, anti-stries...	Produits qui maquillent l'ongle.		Vernis protecteur qui s'applique après le maquillage des ongles. Améliore la tenue et la brillance.
POUBELLE	HYGIENE (LOTION, GEL)	MOUCHOIRS & COTONS	REPOSE MAIN & LINGE
			
Garder un plan de travail propre.	Linges propres. Protège le repose main, ainsi que le plan de travail.	Changer autant que besoin pendant la prestation.	Sert à reposer la main de la cliente.



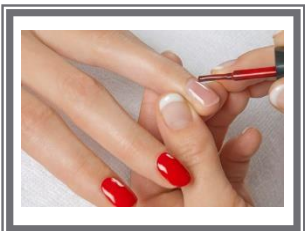
**ETAPE 1** : Installer le plan de travail avant l'arrivée du modèle. Matériels désinfectés et propres. Mains lavés et désinfectées avec de la solution hydroalcoolique.

**ETAPE 2** : Laver les mains du modèle avec deux cotons imbibés de lotion.

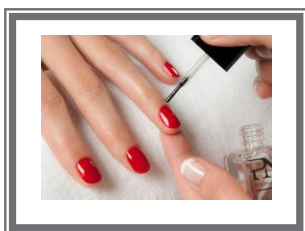


**ETAPE 3** : Poser la base avant d'appliquer un vernis à ongles de couleur.

**ÉTAPE 4** : Appliquez 1 ou 2 couches du vernis choisi par votre cliente. Placez le pinceau au milieu de l'ongle, pas tout à fait au bord de la cuticule. Etirez doucement le pinceau vers la base de l'ongle et ramenez-le vers l'intérieur de l'ongle. Répétez ce mouvement des deux côtés en suivant la courbe de la cuticule.



**ÉTAPE 5** : Appliquez un top-coat.



TEMPS ESTIME :  
15-20 MINUTES

❖ Temps entre chaque couche : 2 minutes