

COIFFURE VENETIENNE

(XVI)



Pendant le règne d'Henri III, la France connaît une grande liberté des mœurs.

C'est après un voyage à Venise, que les dames de la noblesse se mirent à imiter les Bella Donna italiennes.

Cette coiffure, très appréciée et à la mode, était construite autour d'un béret muni d'un petit panache. Parfois il n'y avait que le panache et des bandeaux relevés. Dans ce cas on plaçait au milieu du front ou entre les bandeaux un ornement d'étoffe qui devait ressembler à celui des panaches en vogue.

Cette coiffure était poudrée et ornée de bijoux.

Epoque Henri IV à Louis XIII

1589-1643

LA REINE MARGOT

(1552-1615)



Epouse d'Henry IV, ce fut elle qui lança la coiffure en cœur. Pour augmenter le volume de ces cheveux, elle plaçait des bourrelets de tissus sous les arcelets car la mode ne permettait pas de porter des chapeaux.

Une de ses coiffures préférées, était ornée de soie et de perles, et avait sur le coté un petit panache de plumes.

Matériel : Un pendentif de perles de 14 cm. 2 tresses de 40 cm, 2 armatures de 22 cm à la base, demi-circonférence de 36 cm, hauteur 2 cm, 5cm, 8 et 9 cm.

Avec du fil de cuire, former 2 armatures symétriques. Les recouvrir de tulle et coudre les bords. Ouvrir de la frisure postiche, bourrer les armatures et coudre au point de devant.

« LA RAQUETTE »
(XVI)



Matériel : Un petit chapeau de paille, un ornement de perles blanches formant une arabesque, de la soie bleue, un rouleau de frisure postiche.

Recouvrir le petit chapeau, le bord ayant été modelé en forme de cœur. Puis poser la soie finement plissée en trois lobes sur la calotte. Chacun des lobes et garni d'un rang de perles blanches. Fixer l'ornement de perles sur le devant.

MARIE DE MEDICIS REINE DE France
(1573-1642)



Devenue régente, elle portait les cheveux courts et frisés, avec des centaines de bouclettes disposées en auréole autour du visage; le reste de la tête étant tiré vers le sommet pour allonger la silhouette : la mode de la boucle était lancée !

Matériel : Une couronne de strass et perles blanches de 40 cm (5 cm de haut), un toupet. Fabriquez la couronne avec le strass et les grosses perles blanches en créant un jeu d'arcs qui se répètent. Placez une perle sur chacun de ces arcs. Fixez le tout sur une armature de fil métallique. Recouvrez la base d'un double rang de strass et d'un rang de perles blanches.

COIFFURE A LA « GARCETTE »



C'est pendant le règne de Louis XIII qu'apparurent en France les premières coiffeuses pour dames de la haute société, c'est là que Monsieur Champagne, devint le 1er coiffeur.

A cette époque "la garcette" était en vogue.

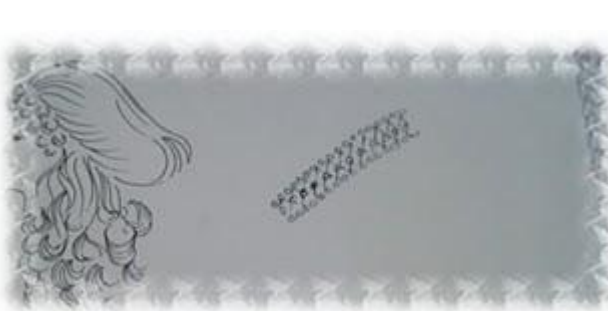
Ce nom, vient de la frange bouclée qui entoure gracieusement le visage. Comme cette coiffure demande une chevelure abondante, on avait recours au chignon de cheveux postiches.

Cette idée plut également aux hommes qui, pour cacher leur calvitie, commencèrent à utiliser la perruque.

Matériel : 4 fermoirs de 10 cm. 2 rubans de 30 cm.

Epoque louis XIV
1643-1715

MARIE-THERESE REINE DE FRANCE
(XVII)



Sous la régence, la coiffure n'évolua pas beaucoup et c'est une copie de la coupe à la garçonne que Marie-Thérèse, épouse de Louis XIV, porta le jour de son mariage.

On voulu lui mettre une perruque mais il s'y refusa et se fit faire une coiffure à la fois simple et gracieuse, qui figure parmi les plus belles de l'histoire.

Pour tout ornement, elle portait un ruban de perles et une tresse.

Matériel : Une tresse de 50 cm. Un ruban de 30 c sur 5 cm. Un chignon postiche.

Madame de Sévigné



Quand a elle portait une coiffure en bouffons.

La Hurluberlu



C'est une coiffure très volumineuse et bouclée, avec 2 anglaises descendant sur les épaules.

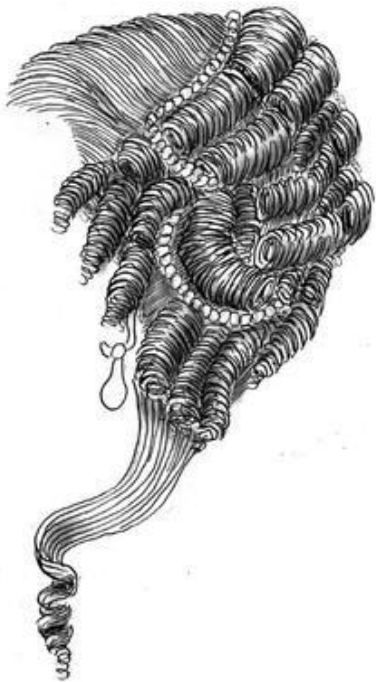
La Fontange

Favorite du roi Louis XIV, est maintenu par une lyre de dentelle.

C'est à cette époque que le roi met un terme à la démesure des coiffures annonçant qu'il avait l'impression de voir les dames surmontées de "tours".



FRANCOISE ARTHENAIS DE ROCHECHOIR ET MONTEMART **(1642-1707)**



Sa coiffure ressemble beaucoup à celle de la Duchesse de Fontange.

A cette époque, les coiffures étaient composées de plusieurs parties distinctes, chacune avait un nom.

Passagère : petit bouquet de boucles sur la tempe.

Cruches : 2 boucles sur le front.

Confident : 2 boucles près de l'oreille.

Les rubans, épingle et autres colifichets, que l'on mélangeait avec les boucles, avaient aussi leur noms (souris, duchesse, firmament, guêpe, papillon...).

Matériel : Mesures du ruban (au total) : largeur de la base 13 cm, hauteur de la base 4 cm.

Largeur du ruban des volutes (5 v) 38 cm, 46 cm, 47 cm, 31 cm et 38 cm.

Prendre du velours double et rigide, former graduellement vers l'intérieur 5 volutes en éventail. Les insérer dans la coiffure sur l'arrière. Finir avec une bordure dorée, très légère et piquer des perles.

Mesures de la dentelle jusqu'à la nuque : longueur 43 cm; largeur 42cm, bande sur les épaules 33 cm.

Armature de la volute du devant: longueur 35 cm, hauteur 7 cm et 2 volutes de 12 cm.

2 armatures pour le milieu de la tête : diamètre de la base 19 cm; hauteur de la base 3 cm; hauteur 19 et 14 cm, largeur 9 cm.

2 boucles de 55 cm, une mèche avec collier, une broche, une étoile.

Sous l'influence de Madame de Maintenon, les chevelures devinrent discrète, dissimulées dans des coiffes noires et austères.

Les femmes ne montrèrent plus le cou, ni les épaules. La prudence apparût en même temps que la mode du poudrage.

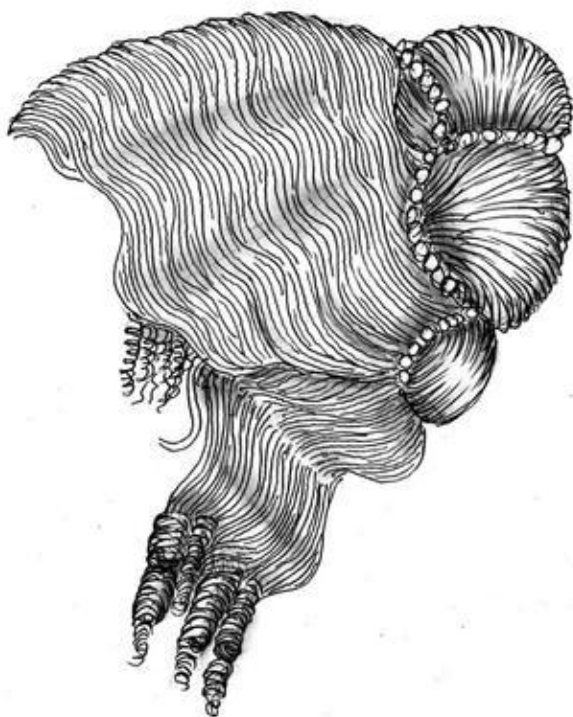
Des perruquiers devinrent célèbres tels que :

Quentin pour ses tresses.

Ervais pour le crêpé

Binet pour les perruques appelés binettes.

C'est à cette époque que fût tentée la 1ère frisure durable.



Epoque Louis XV

1715-1774

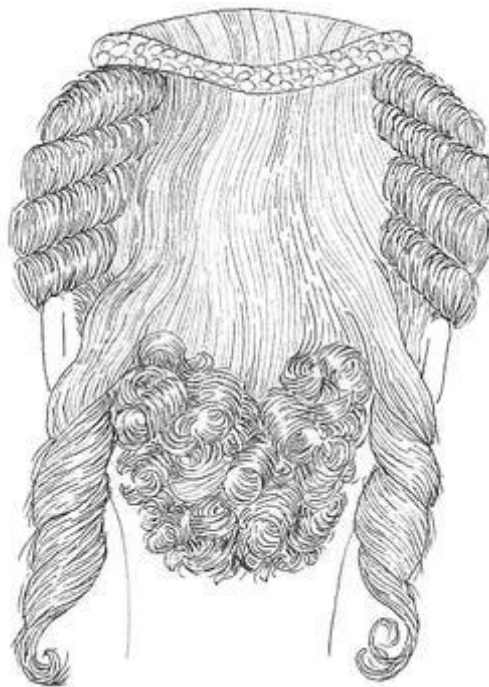
Sous la régence, la coiffure discrète et basse s'imposa, ce qui lui valut l'appellation "petite tête".

C'est à cette époque que date la coiffure "à la bergère", de petit volume tant les cheveux sont coupés courts.

Sous Louis XV apparût le "tapé" composé de boucles marteaux.

MARIE LESZCZYNSKA

(1703-1768) épouse de Louis XV



Epouse de Louis XV, ça coiffure fût conçu par le célèbre coiffeur Frison imitant la Sapho du musée du Vatican, il ajouta simplement trois rouleaux tombant sur le cou et les épaules, deux sur le coté droit, et un sur le coté gauche.

Matériel : Une fleur et deux boucles postiches de 45 cm.

MADAME DE POMPADOUR ***(1745-1771) favorite de Louis XV***



Coiffé par Dagé, elle adopta une coiffure au front dégagé et où les boucles horizontales formaient une auréole autour du visage. Il ajouta comme Frison trois longues mèches bouclées tombant sur le cou et les épaules, deux à droite et une à gauche.

Les cheveux étaient placés de façon à créer des volumes importants et poudrés.

Les coiffures reprirent donc de la hauteur.



Elle lança le "pouf au sentiment".

Matériel: 8 rouleaux postiches de 10cm. 2 rouleaux postiches de 12 cm. 2 queues de cheveux de 50 cm. 2 rangs de perles. 1 ornement de ruban noir. 1 petit voile noir. 1 broche. 1 armature de 56 cm à la base et 20 cm de hauteur.



De Frison à Autié, on commença aussi à utiliser perles, plumes, diamants et perruques.

Legros fonda une académie de coiffure où les valets et femmes de chambre venait s'initier sur les filles du peuples (appelée "prêteuse de tête")

Epoque de Louis XVI

1774-1798

Les coiffures se firent de plus en plus extravagantes.

Une multitude d'ornements venait enrichir les coiffures : fleurs, guirlandes, rubans...



Les modes défilèrent avec les événements :



La Belle poule



Le Pouf de la victoire