

Maquillage Mode

Les maquillages spécifiques

Les Maquillages spécifiques Présentations

Dans ce cours on va voir les maquillages photo couleur naturel , couleur sophistiqué, et noir et blanc. Pour le maquillage photo, on entend par photo séance photo avec un photographe, Ce maquillage est différent des maquillage habituels à cause de l'intensité e l'éclairage. En fonction de l'éclairage, on adapte les structures, les contours ombres et lumières du visage. On évite les nacres car elles reflètent la lumière donc elles gommement la structure de votre maquillage.

Durant le shooting vous devez rester proche du photographe pour voir le rendu de la photo et corriger si nécessaire le maquillage, et faire les restouches entre les prises (rouge à lèvres, fini glossy des smocky eyes)

Pour le maquillage de défilé de mode ou de coiffure, il y à des techniques propres au maquillage professionnel, au niveau des corrections morphologiques, du maquillage scénique et du maquillage photo (lumière et forts contrastes) . Il faut adapter votre maquillage au type de défilé, en extéieur ou sur scène, qui nécessitent des fortes corrections. Ou le maquillage de créateur, qui crée la surprise à chaque collection, il faut créer un look et tout est permis.

Pour le maquillage média (télévision, vidéo) il y a un rendu des détails des couleurs et une organisation du travail totalement différent. Pour la télévision en plateau, le maquilleur doit travailler très vite et souvent s'occuper aussi de la coiffure, il à donc + de responsabilités. De plus, les studion télévision utilisent des logiciels modifiant les couleurs de l'image le maquilleur doit donc s'y adapter.

Les studios de cinéma permettent des retouches entre chaque prise, le maquilleur peut donc avoir plus de temps pour un bon rendu.

Le maquillage en fonction des ethnies (peau noire asiatique...):

Il n'est pas possible d'utiliser les même produits sur une peau blanche à tendance rosée que sur une peau noire, ou asiatique. Les couleurs et les structures du visage différent et nécessitent des corrections adaptées .

Le maquillage correctif est utilisé pour les fortes corrections, souvent utilisé en milieu hospitalier, ou dans les cure pour apprendre aux patients à camoufler cicatrices, ecchymose, problème de peau, il fait partie du quotidien de nombreuses personnes. On peut l'utiliser en post opératoire pour lasquer oedèmes cicatrices et hématomes/

Sommaire

I Maquillage Photo

I.I Maquillage couleur naturel

I.II Maquillage couleur sophistiqué

I.III Maquillage photo Noir et Blanc

II Maquillage de Défilé:

III Maquillage Média (télévision et cinéma)

IV :Maquillage en fonction des ethnies

IV.I Maquillage visage Asiatique

IV.II Maquillage visage peau Noires

V. Maquillage Correctif de camouflage.

V.I. Protocole

V.II Cas Particulier

I Maquillage Photo:

I.I Maquillage Photo couleur naturel:

Ce maquillage diffère en fonction du sexe et de l'âge de la personne; il est réalisé dans des tons proches de la carnation du modèle, ce sont les mêmes étapes que le maquillage classique, mais les produits sont dégradés jusqu'à que les démarcations soient imperceptibles.

A: Maquillage général couleur naturel:

Base: on applique la base généreusement, sur l'ensemble du visage

FDT et correcteurs: Le teint doit être uniforme mais pas trop épais, on utilise des fonds de teint compact, ils sont gras et hydratants, et ont une bonne couverture, et ils se mélangent bien à la base pour garder une certaine fluidité.

Il est possible d'appliquer de l'anticerne, et un fard à joues crème qui sera complètement dégradé, fondu dans le fond de teint, et pas placé au centre du visage. On l'applique avant le poudrage, cette technique donne un rendu doux et waterproof.

Poudre libre: On poudre efficacement, pour vérifier le poudrage ; au toucher la peau doit avoir la douceur d'une peau de pêche.

Contour de l'oeil: on applique un crayon brun ou noir, finement, au ras des cils. On peut le dégrader pour un rendu plus naturel.

Fard à paupières: Seules les couleurs neutres ou proches de la couleur de la peau du modèle sont utilisées. Les structures ne sont pas marquées, c'est plutôt l'angle externe qui est travaillé, le dégradé ou le halo.

Le sourcil: on le travaille avec un fard à paupière sec et on le brosse au goupillon.

Le fard à joues: si l'on ne l'a pas fait au fard crème avant le poudrage, on le fait au fard sec, léger comme un halo, et surtout pas marqué à l'intérieur du visage.

Rouge à lèvres: on utilise un crayon et un rouge à lèvres proche de la couleur des lèvres, on peut le poudrer pour un effet mat et naturel

Le maquillage photo couleur naturel: suite

B: Cas particulier:

1: Pour les hommes:

L'intensité naturelle est le plus souvent utilisée pour les hommes.

Il s'agit d'unifier le teint, de corriger les imperfections, de camoufler la barbe (on utilise un correcteur orangé pour masquer l'ombre bleutée de la barbe naissante) et mettre en valeur les yeux.

La couleur du teint est en général plus halée que la femme, surtout si les deux modèles posent ensemble.

Les creusés sont + anguleux: au niveau des tempes, des joues ils sont descendants, du nez ou ils sont dégradés en angle interne de l'oeil jusqu'au départ du sourcil. sous la lèvre légèrement pour donner une forme carrée à la lèvre.

Le dessous du maxillaire est creusé sous l'oreille pour creuser l'os et donner l'impression de finesse et virilité au visage.

Le fard clair est déposé légèrement sur l'arête du nez, le haut de la pommette, le menton et l'arcade sourcilière, si le front est très plat, vous pouvez dégrader légèrement de la lumière au dessus des sourcils jusqu'à la moitié du front.

Vous pouvez faire un léger contour brun dégradé au pinceau sec, et appliquer un peu de mascara brun

2: Pour les enfants:

Le maquillage est ultra léger avec des textures fluides. Un halo rosé est créé au fard crème avant le poudrage ou sec après le poudrage, sur le centre des joues. Limitez l'application de mascara car il se voit sur les longs cils des enfants.

3. Pour les adolescents:

Le travail est accentué sur le teint, pour camoufler les imperfections, le visage et les yeux étant souvent arrondis on les creuse légèrement afin que les corrections restent naturelles. On peut accentuer les taches de rousseur au crayon, les tons abricots et rose des blush donnent bonne mine.

Maquillage photo sophistiqué:

C'est un maquillage d'intensité très soutenu.

on utilise souvent des franges de faux cils. C'est un maquillage qui suit la mode, la tendance actuelle est au halo.

Le regard halo tendance est actuellement le Smoky eyes, qu'il soit mat, irisé ou glossy.

Pour réaliser un smoky glossy il faut déposer au creux de la paupière du gloss et le dégrader sur la paupière sans faire migrer le fard dessous. Vous pouvez au contraire l'appliquer en point de lumière, en angle interne, et sous l'arcade sourcilière.



Smoky nacré



Smoky glossy



Et voici un smoky mat

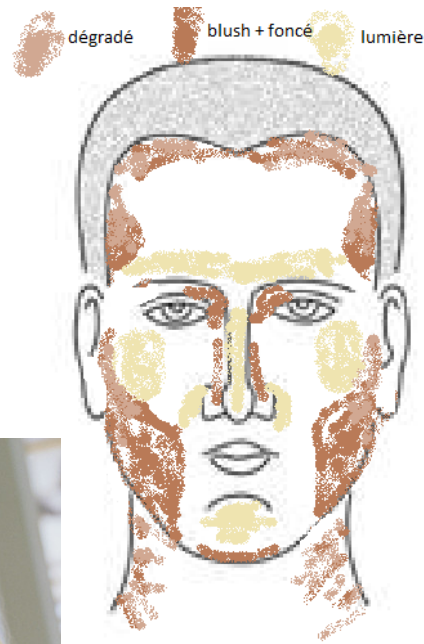
Pour la bouche, vous corrigez le contour au crayon, et utilisez un rouge à lèvres ou un rouge à lèvres + gloss de la couleur que vous souhaitez, en accord avec votre maquillage. Utilisez un crayon le + proche possible de la couleur du ral

Exemples en photo

Voici un très bon exemple de maquillage sophistiqué, on trouve le smoky, et les ombres et lumières sont visibles mais complètement dégradées.

Les corrections des ombres sur un homme:
Les correction sont énormément exagérées

Ici un exemple de maquillage photo naturel sur une femme, un homme, et un enfant.

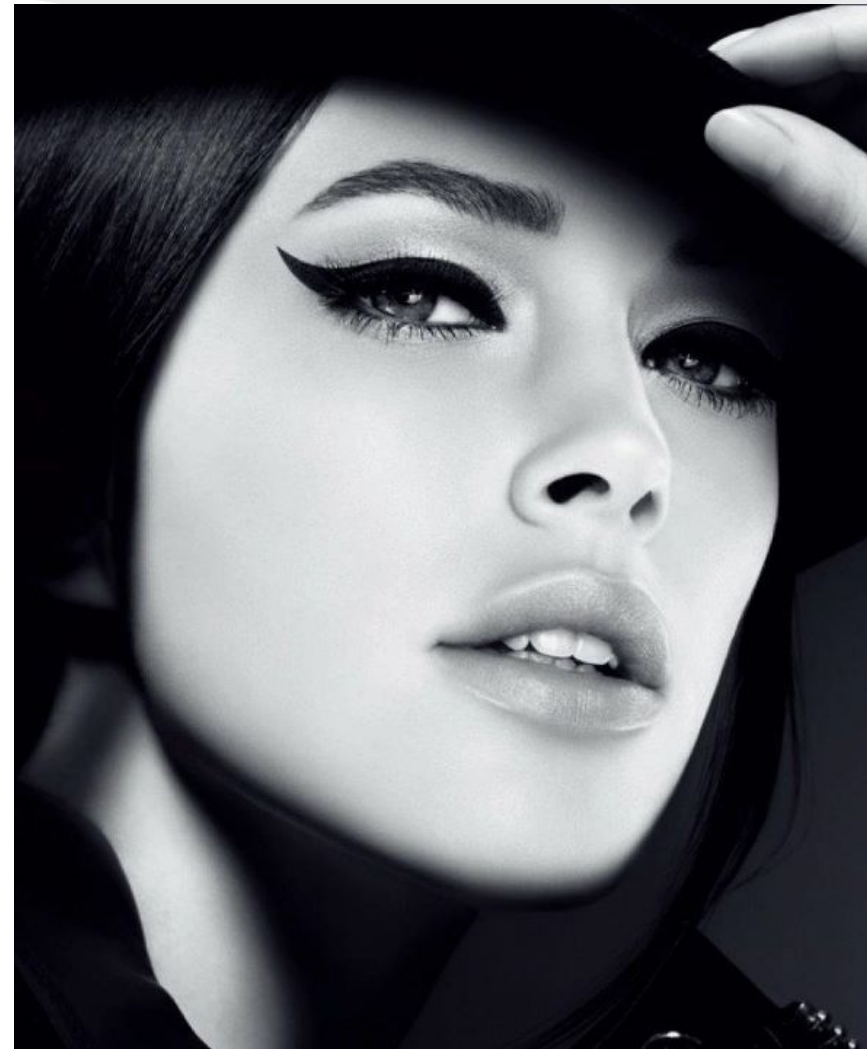


Maquillage photo noir et blanc

Les photos en noir et blanc sont surexposées à la lumière, il faut donc un contraste assez fort, même pour un maquillage naturel. On n'utilise pas de blush pour ce maquillage, on ne travaille donc les joues qu'avec les creusés.

Attention: les teintes paraissent plus foncée: et leur intensité également peut changer. L'utilisation des tons gris, brun et prune est recommandé car ils ont un rendu gris profond à l'image. Attention le jaune vif ressort très clair, presque blanc, on s'en sert pour marquer les zones de lumière.

Tous les rouges et orangés ont la même intensité de gris, donc ne faites pas de dégradé de l'orange au rouge car le rendu sera un aplat. Pour obtenir une intensité de rouge à lèvres soutenue, on utilise un bordeaux ou un violet, qui apparaissent noirs sur la photographie. Il est important de bien connaître vos couleurs, vos palettes et leur rendu en noir et blanc avant de faire tout le maquillage car vous risquez d'être déçu du résultat si vous avez utilisé des couleurs non adapté à ce type de photo.



Maquillage de Défilé:

1 Le cache sourcil:

Avant de débiter le maquillage il est important de cacher le sourcil . Cette technique permet de recréer une ligne de sourcil, plus haute, plus longue et donc d'agrandir l'oeil et de faire sur la paupière (et l'ancienne ligne de sourcil) un maquillage plus important.

Pour le mannequin le sourcil est déjà épilé, et le cache sourcil n'est nécessaire que sur la fin de la ligne il faut donc travailler le cache sourcil ou la cire, prélevez la cire avec la spatule et ramollissez la en l'écrasant avec l'ongle du pouce. Faites une forte pression afin de bien coller les poils sur la zone à camoufler.

Manipuler le cache sourcil avec la spatule et non pas avec vos doigts car c'est très collant.

2 Le teint:

Appliquez de la base sur tout le visage et appliquer du fond de teint waterproof stick ou compact faites les corrections nécessaires ,, recouvrez bien le cache sourcil il doit devenir imperceptible.

3; les corrections et contours:

Elles sont faites sur le fond de teint avec un fard gras, on le prélève à la spatule, et on l'applique et le dégrade sur le visage à léponge, les corrections sont très marquées car la lumière des spots gomme les reliefs du visage.

4. Le poudrage:

Ensuite poudrez l'ensemble du visage généreusement pour résister à la chaleur des spots et la sueur. Appliquez un fard nacré sur le cache sourcil, il réfléchira la lumière et le rendra invisible.

5. Eye liner:

Les contours de l'oeil inférieurs et supérieurs sont marqués à l'eye liner. Le tracé au pinceau fin ou biseauté fin doit être précis. Il est également possible de faire les contours au crayon noir et de les poudrer au fard sec noir.

6. Fards à paupières:

Les fards à paupières déposés avec un pinceau fin le long du pli palpébral doivent marquer la structure en halo ou en banane selon le style demandé par le créateur,, la coiffeuse etc..

Le travail des yeux est très étiré en direction des tempes, profitez de l'espace que vous avez créé en retirant les sourcils. Pour un bon rendu sous l'éclairage utiliser des couleurs neutres (noir, gris, brun, bleu cyan, et noir et blanc pour les contrastes)

Maquillage défilé suite:

Le point d'intensité en angle externe est en noir pur, la lumière en angle interne et sous le sourcil est en blanc nacré. Vous pouvez aussi inventer une structure pour le maquillage des yeux selon la demande qui vous est formulée.

Le dessin des sourcils:

Il est fait au liner brun ou brun coupé avec du noir, la ligne est retracée plus haut on l'adapte en fonction de la forme du maquillage.

7. Le fard à joues:

Il sera +/- marqué en fonction de l'effet voulu, la forme commune est au dessus du creusé, arrondie sous la pommette afin de la faire ressortir.

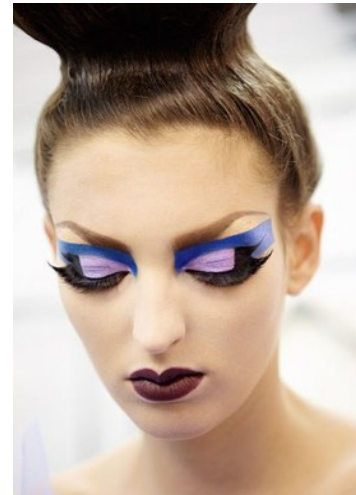
Vous pouvez appliquer un fard couleur chair clair nacré, ou beige nacré sur les zones de lumière pour les faire ressortir sous les spots.

8. Rouge à lèvres:

Tracez le contour des lèvres en l'agrandissant, l'agrandissement doit rester naturel, et appliquez un rouge à lèvres de la même couleur, vous pouvez aussi dégrader une couleur plus foncée aux contours et une couleur claire au cœur des lèvres.

9. Faux cils et mascara:

Vous pouvez les appliquer aux cils supérieurs et inférieurs en prenant soin d'utiliser des franges plus courtes sur la paupière inférieure. Une fois les faux cils fixés et la colle séchée appliquer du mascara pour les confondre avec les cils naturels.



Maquillage média(vidéo, télévision)

Caractéristiques du Maquillage Média:

Il faut rester dans les tons neutres, ça permet de ne pas avoir de mauvaises surprise au niveau des contrastes, ou d'un rendu trop terne.

Le maquillage est souvent très succinct et réalisé en 5 à 10 minutes; excepté pour la vedette d'une émission; ou pour la présentatrice/ le présentateur seul en plateau.

Le teint est réalisé au fond de teint compact waterproof, ou au pan cake, (c'est un fond de teint poudre qu'on travaille à l'éponge humide, pour donner le rendu d'un fond de teint waterproof, leur avantage est un séchage très rapide et pas besoin de les poudrer).

Il faut toujours utiliser des teints dorés et plus foncés que la carnation du modèle, sinon le rendu à la caméra avec les spots et les logiciels de correction de l'image donnera un teint terne et maladif.

Vous réalisez ensuite les reliefs du visage au poudres claires et foncées pour mettre en volume le visage.

Ce travail du teint sera suivi d'un maquillage beauté d'intensité moyenne pour les femmes, et d'une mise en beauté pour les hommes(mascara brun, rouge à lèvres naturel mordu dans un mouchoir).

N'oubliez pas les raccords avec les mains.



Maquillage en fonction des ethnies: visage asiatique

I. le teint:

Le teint est à dominance jaune ou cuivré, voir brun dans l'Asie du sud.

Si vous souhaitez annuler la dominante jaune de la peau utilisez une base bleutée ou violette, avant le fond de teint.

Vous devez bien choisir un fond de teint adapté à la carnation et pas un fond de teint pour peau occidentale.

II. Le visage:

Il est plat et rond, souvent de forme large et avec peu de volumes, vous devez donc essayer de souligner les volumes présents, d'affiner un peu le nez en appliquant des fards foncés sur les cotés, et clairs sur l'arête.

III. Les cils et sourcils;

Ils sont sombres, souvent épais courts et raides chez les types asiatiques centrale (chinois, mongolie, coréens, vietnamiens, japonais etc) et longs et courbées chez les asiatiques du sud (Inde, Pakistan, Sri-Lanka).

Vous devez allonger les cils à l'aide d'un mascara allongeant et recourbant, pour les cils de type indien etc, un peu de mascara permettra de les sublimer.

VI. Les yeux:

Ils n'ont généralement pas de paupière mobile visible, vous devez travailler les fards de façon étirée, en privilégiant la structure en halo. L'eye-liner doit être épais et en pointe vers les tempes.

V. Les joues:

Le blush doit donner un peu de couleur mais ne doit pas chercher à souligner un volume .

VI. Les lèvres:

Les lèvres sont généralement fines, pour contrer cet effet, utiliser des couleurs claires ou dégradez un rouge à lèvres foncé aux contours et un rouge à lèvres plus clair au coeur des lèvres pour créer un volume.



Maquillage peaux noires:

1. Le teint:

Allant d'ambre à brun, les peaux noires sont à dominance orangée, mais la coloration est souvent irrégulière. Pour donner de l'éclat on peut utiliser une base orangée pour le teint. L'anticerne et le fond de teint sont sélectionnés dans une gamme de fond de teint spéciale peau noires, il est préférable de les prendre à tendance orangée.

Les textures trop grasses sont à éviter car les peaux noires ont tendance à briller. Les contrastes zones de volumes et de lumière sont marquées, le nez est affiné à l'aide d'un fard orangé clair sur l'arête, les pommettes sont arrondies et soulignées.

2. Cils et sourcils:

Ils sont souvent noirs, broussailleux et clairsemés. Il faut donc allonger les cils (affiner les sourcils et les allonger au fard sec pour agrandir l'oeil).

3. Les yeux:

La paupière est parfois bombée sans portion mobile visible. Leur forme varie allant de l'amande à l'oeil rond. Vous devez donc adapter les corrections et structures. Travaillez sur une base éclaircie au fard orangé clair, qui donne un fort contraste. Vous pouvez utiliser des couleurs neutres ou très vives. Le contour de l'oeil doit être noir net et étiré. **voir exemples ci dessous**

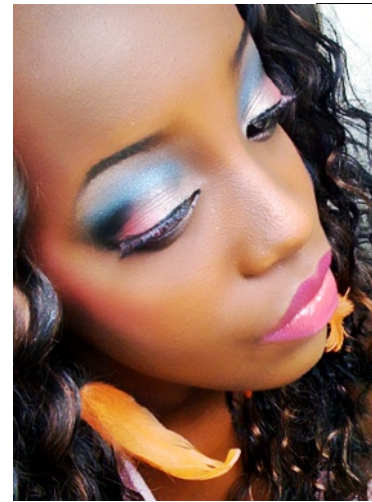
4. la bouche:

La lèvre supérieure est souvent plus épaisse que la lèvre inférieure, vous pouvez si vous le souhaitez corriger les proportions, ou la travailler de couleur plus foncée que la lèvre inférieure pour lui donner moins de volume. Pour les peaux les + sombres vous pouvez utiliser un contour brun.

5. Les joues:

Le travail est léger, sur certaines carnations évitez le rose qui fait des taches grises.

!!Et on ne fait pas le maquillage de Rama Yade!! --->



Maquillage correctif de Camouflage

I Protocole:

Préparation de la peau:

Sur une peau propre, appliquer une base ou une crème hydratante adaptée au type de peau, pour des zones très sèches répétez plusieurs fois l'opération.

Technique d'application:

la teinte du fond de teint doit se fondre complètement à la carnation du modèle, l'application du produit se fait au doigt ou à l'éponge par légers tapotements.

Dégradez le produit par effleurages et lissages au niveau des démarcations: attention cette étape enlève la couvrance.

Pour ce maquillage vous pouvez utiliser l'aérographe (airbrush) avec un fond de teint couvrant

Sur le visage le maquillage de camouflage peut être suivi d'une mise en beauté normale.

II Cas Particuliers:

Cicatrices en volume et pigmentées:(Chéloïdes acné) Appliquer un fard foncé sur le volume à dissimuler, puis une couche de fard de camouflage de la couleur de la peau .

cicatrices creuses:(vergetures, cicatrices) appliquez un fard clair dans le creux à combler, puis une couche de fard de camouflage de la couleur de la peau du modèle.

Vitiligo:une teinte foncée est tapotée sur les taches sans dépasser les contours de la zone décolorée, recouvrir ensuite d'un fard de camouflage que l'on dégrade avec le teint.

Hématomes: Travailler le fard correcteur en fonction du stade de l'hématome (jaune pour violet-- orange pour bleu -- rose pour vert) que l'on recouvre de fard de camouflage puis fond de teint légèrement tapoté à l'éponge, le dernier stade jaunâtre peut être directement camouflé au fard de camouflage.

Angiomes, varices, cernes, tatouages: Appliquez la teinte claire pour estomper la coloration et unifier la zone, si la couleur à camoufler est très bleutée on applique une base jaune, puis le fard de camouflage de la couleur de la peau. Vous poudrez ensuite le maquillage, et si nécessaire vous rendez le maquillage waterproof à l'aide de spray spécifique.

Pour un rendu naturel il est conseillé de patienter 5 minutes après un poudrage généreux avant de retirer l'excès de poudre et de vaporiser un spray d'eau pour fixer et donner + de naturel.

Ces produits étant très épais il est obligatoire que le modèle se démaquille le soir, pour ne pas étouffer le teint.

Exemples de camouflages:



Use the brush to blend so that the lines do not appear sharp

