

# PROTOCOLE DE MAQUILLAGE

## 1) Le maquillage jour ( ou mise en beauté)

Il doit être sobre mais doit corriger les imperfections cutanées ou morphologiques de façon naturelle. Votre teint devra donc être très travaillé.

### OBJECTIF DE CE MAQUILLAGE :

Il doit être naturel et adapté à la personnalité de votre cliente. L'intensité du maquillage variera en fonction de sa personnalité.

#### 1° La base :

Appliquer la base au doigt ( base neutre, verte si peau avec des rougeurs, rose si le teint est naturellement jaune ou gris, mauve pour les teints jaunâtres, orange pour les peaux mates, pêche pour donner plus de luminosité)

#### 2° Le teint :

#### APPLICATION DU FOND DE TEINT

Pour un effet naturel requis pour ce type de maquillage, vous appliquerez à l'éponge (latex ou autre) ou au doigt (le pinceau à fond de teint n'est pas conseillé car il laisse des traces sur le visage et bcp de produit reste sur le pinceau au lieu d'être appliqué) un fond de teint (fluide, semi compact ou poudre) adapté à la carnation naturelle de votre cliente pour cela faites toujours un test sur l'intérieur de son poignet. Mieux vaut choisir une teinte en DESSOUS de sa carnation naturelle plutôt qu'une teinte au DESSUS car il sera tjrs possible de la rehausser avec la poudre.

## EFFECTUER LES CORRECTIONS

Pour les cernes (violette) : appliquer au pinceau fin un correcteur jaune ou très clair que vous estomperez légèrement ensuite à l'éponge (attention cependant à ne pas trop estomper pour que la correction soit efficace)

Pour les poches (relief) : appliquer au pinceau fin un correcteur foncé qui creusera la poche

Pour les boutons et rougeurs : correcteur vert

NOTEZ BIEN : Le clair réhausse

Le foncé creuse

Le vert neutralise le rouge

Le jaune neutralise le violet ( pour mieux comprendre référez vous au cercle chromatique)

## POUDRER POUR MATIFIER ET FIXER LE MAQUILLAGE

(poudrez une fois que vous êtes sûre que vos corrections soient parfaites car après il ne sera plus possible de recorriger quoi que ce soit)

Au choix :

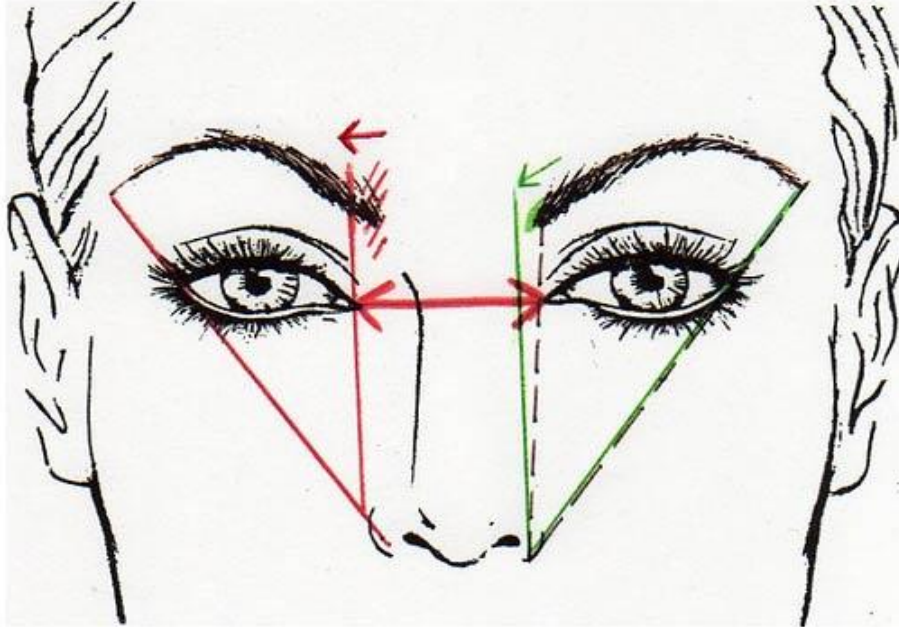
- Poudre libre : à appliquer à la houpette , préférable pour les peaux grasses car elle matifie bcp.

- Poudre compacte : à appliquer au gros pinceau poudre , préférable pour les peaux sèches.

### 3° Les sourcils

Les brosser pour éliminer l'excès de poudre

Les corriger au fard ou au crayon en suivant le schéma :



### 4° Les yeux

Pour TOUS vos maquillages aidez vous du cercle chromatique

Vous avez 3 façons de travailler vos couleurs :

En Camaïeux ( ex : 1 bleu clair, 1 moyen , 1 foncé)

En monochrome : (une couleur associée a du noir ou du marron pour faire votre structure en banane )

En opposition : (ex : du violet avec du jaune, du bleu avec du orange , du vert avec du rouge....)

## LE CERCLE CHROMATIQUE



Pour les yeux verts : il vous faudra une base de rouge (sur la paupière mobile )

Pour les yeux bleus : une base d'orange (paupière mobile également)

Pour les yeux marron : toutes les couleurs sont possibles

**ATTENTION** : ne pas utiliser de bleu pour les yeux bleus ni de vert pour les yeux verts !!!

Vous appliquerez une couleur de base sur toute la paupière (fixe et mobile) qui sera neutre , c'est-à-dire dans les beige, blanc ...

Vous appliquerez ensuite une couleur dite lumière ( qui sera donc ds les tons orange pour les yeux bleus etc) que vous pourrez travailler en camaïeux ou bien en opposition.

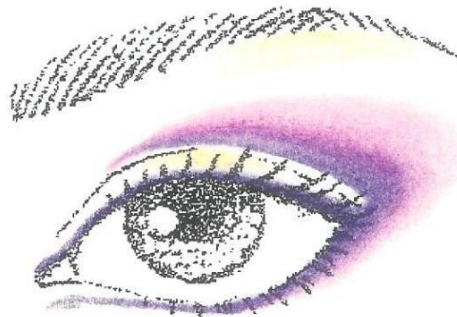
Vous ferez ensuite votre structure dite « banane » (voir schéma plus bas) avec votre couleur la plus foncée ou un noir ou un marron si vous travaillez en monochrome.

### **Banane Ouverte**



Suivre cette structure si l'œil est plutôt « creux » c'est-à-dire enfoncé par rapport à l'arcade sourcilière.

### **Banane Fermée**



Suivre cette structure si l'œil est plutôt globuleux afin de creuser un peu l'œil

Pour le maquillage de jour vous opterez pour une harmonie dorée ( marron, brun, orange, rouille, saumon...) ou bleutée ( bleu, mauve, violet, rose....)  
Toutes les couleurs placées sur la paupière supérieure seront placées dans le meme ordre sur la paupière inférieure ( comme sur le schéma).  
Faites ensuite un trait d'eye liner ou de crayon noir, marron ou de la teinte de vos fards, au ras de cils supérieur.  
Appliquez ensuite le mascara qui sera TOUJOURS noir.

### 5° La bouche

Dessinez et modifiez si besoin les contour des lèvres au crayon et choisissez un rouge à lèvres en harmonie avec votre maquillage ( si fards dans les tons froids râl dans les tons froids c'est-à-dire dans les violets, si fards dans les tons chauds râl dans les tons chauds), fondre ensuite au pinceau le crayon et le rouge à lèvres.

Pour les corrections éventuelles suivre les schémas suivants :



### Lèvres tombantes

Relevez les commissures à l'aide d'une base correctrice, puis poudrez les lèvres. En vous basant sur la ligne centrale des lèvres, dessinez une ligne montante aux commissures, dessinez les lèvres et remplissez.



### Lèvres trop fines

Appliquez une ligne fine de base correctrice sur la ligne naturelle des lèvres et poudrez. Dessinez ensuite le contour juste au-dessus du contour d'origine et remplissez avec un rouge à lèvres ou un gloss clair (évitiez les couleurs sombres ou ternes).

*Nota :* Pour modifier la forme des lèvres, servez-vous d'un pinceau à lèvres biseauté et d'une base correctrice imitant la couleur naturelle autour de la bouche. Recréez la forme en corrigeant la ligne des lèvres à l'aide de la base. Sur toutes les bouches, une ligne légère entoure naturellement les lèvres. Chaque fois que vous modifiez le dessin de la bouche, vous devez l'ajouter pour créer l'illusion du naturel. Elle accentue l'effet de perspective, afin que les lèvres aient l'air authentique et non pas posées sur le visage.

### Lèvre supérieure plate

Du bout d'un pinceau à lèvres, appliquez une base correctrice sur la lèvre supérieure, puis créez une ligne incurvée à l'aide d'un pinceau au-dessus de la ligne naturelle de la lèvre. Poudrez ensuite les lèvres et ajoutez de la définition à l'aide d'un crayon contour des lèvres naturel ; remplissez avec la couleur voulue.



### Lèvre supérieure surdimensionnée

Appliquez de la base correctrice et poudrez les lèvres ; dessinez ensuite l'intérieur de la lèvre supérieure et l'extérieur de la lèvre inférieure pour rééquilibrer. Rehaussez la lèvre inférieure à l'aide d'une nuance plus pâle de rouge à lèvres assorti.

### Lèvre inférieure surdimensionnée

Inversez la technique décrite ci-dessus.



### Lèvres striées

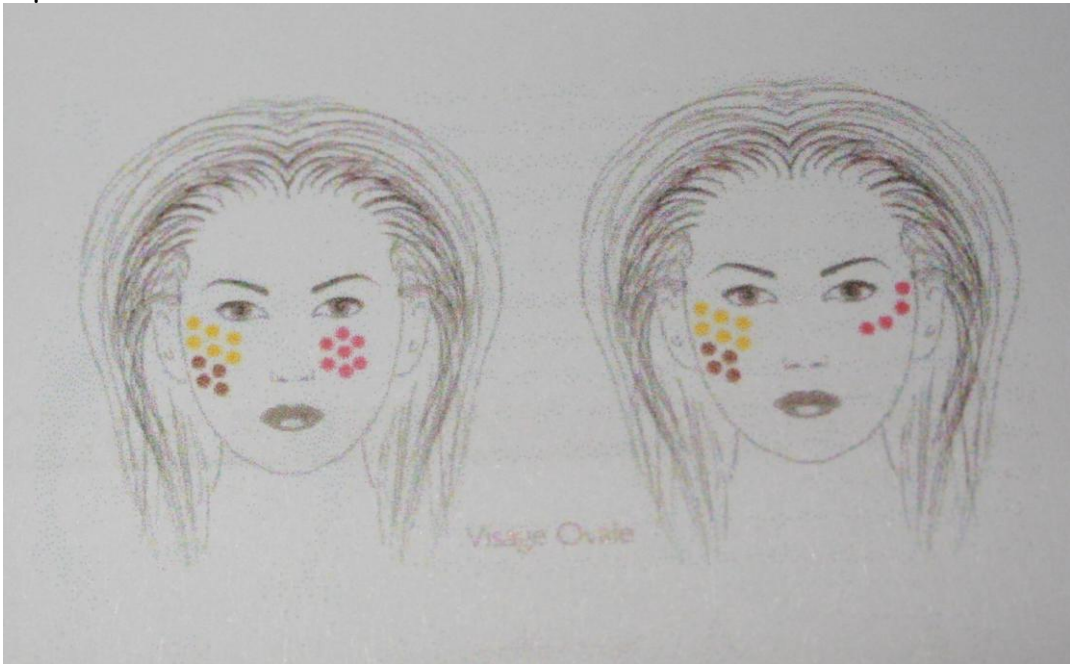
Utilisez beaucoup de brillant pour que les lèvres réfléchissent la lumière. Essayez de maintenir le produit vers la partie intérieure de la bouche, pour éviter que les couleurs ne filent en dehors des lignes.

*Nota :* Si un modèle présente un pli naso-labial profond, appliquez le crayon contour des lèvres de façon à ce qu'il s'incurve vers la bouche. S'il s'incurve vers l'extérieur (en direction de la ride), il va attirer l'attention sur elle. De même, cette technique permettra, si besoin est, de créer l'illusion de joues moins rondes.

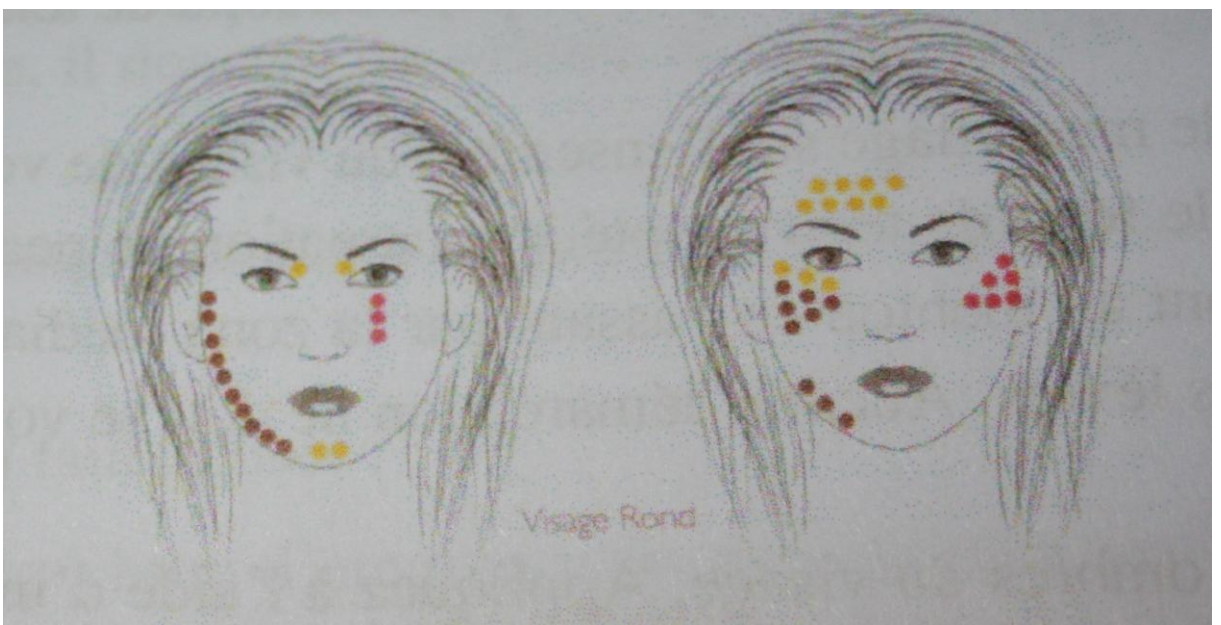
## 6° Les joues

Le blush sera lui aussi en harmonie avec les tons du maquillage et n'oubliez pas qu'il est là aussi pour corriger. A appliquer comme sui :

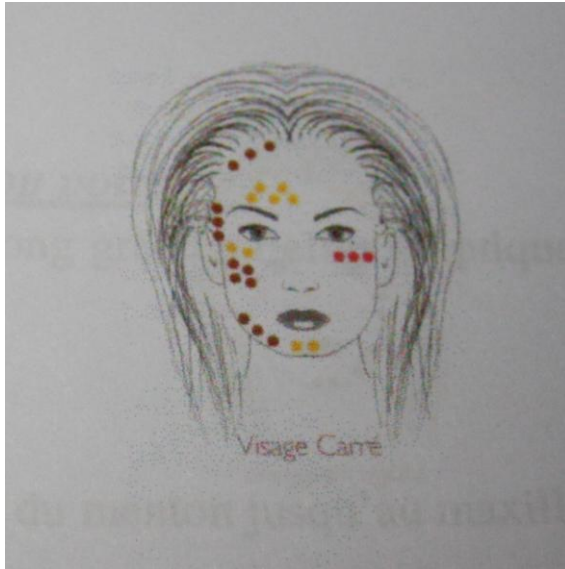
**Pour le visage ovale :**  
2 possibilités



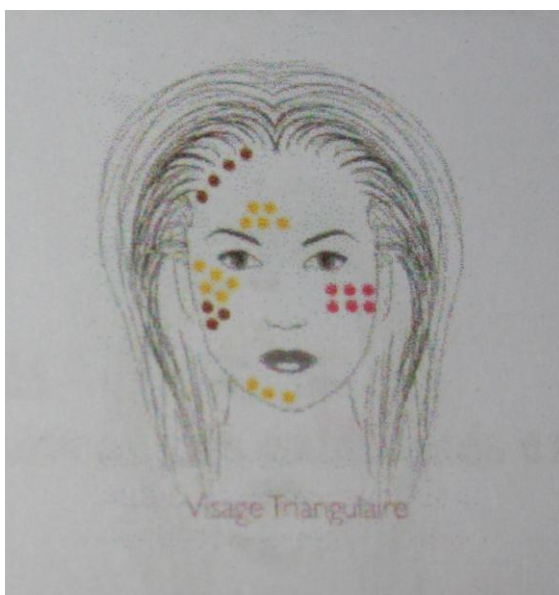
**Visage rond :**



## Visage Carré



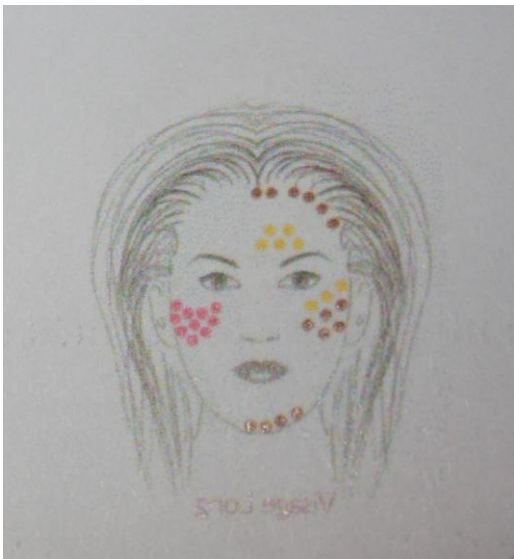
## Visage Triangulaire



## Visage Hexagonal



## Visage long



**LEGENDE :** Le rose représente le blush à appliquer pour tous les types de maquillage

Le marron et le jaune représente respectivement les touches d'ombres et de lumière permettant les corrections morphologiques à appliquer **UNIQUEMENT** pour les maquillages soir et photos **SURTOUT PAS** pour un maquillage de jour ni de mariée.



Maquillage jour

## 2) Le maquillage Soir

Maquillage correctif et intense voir très intense, car les traits du visage sont estompés par la lumière artificielle.

OBJECTIF DE CE MAQUILLAGE :

Sublimer la cliente pour une longue période et sous les lumières artificielles. Doit être très travaillé et structuré.

1° Base (voir maq jour)

2° Teint

Travaillez avec un fond de teint fluide couvrant voir mieux avec un fond de teint compact.

Les corrections sont indispensables et doivent être faites avec précision. La poudre a toute son importance puisqu'elle évitera toute brillance, vous pourrez la prendre satinée.

### 3° sourcils (voir maq jour)

#### 4° Les yeux

La base sera lumineuse et claire et la structure très intense au coin externe de l'œil ( n'hésitez surtout pas à miser sur du noir en structure , votre maquillage n'en sera que plus intense) et remonter légèrement votre structure au dessus du plis palpébral (plis de la paupière)

N'hésitez pas à utiliser des fards irisés et pailletés au niveau de l'angle interne et en dessous du sourcil.

Vous pouvez opter pour une pose de faux cils (implants ou franges) , après les avoir posé vous terminerez par le trait de liner afin de « cacher » les éventuelles traces de colle et également pour un fini parfait, et vous appliquerez ensuite le mascara.

Si vous ne posez pas de faux cils, tracez simplement le trait d'eye liner et appliquez le mascara.

#### 5° La bouche

Dessinez et modifiez le contour des lèvres (voir maq jour) au crayon et choisissez un rouge à lèvres soutenu en harmonie avec votre maquillage. (misez sur des gloss, râl pailletés ....etc)

#### 6° Les joues

Le blush sera en harmonie avec les tons de votre maquillage et surtout il terminera les corrections morphologiques du visage (blush + ombres + lumières comme expliquer sur les schéma de corrections morpho du maq jour)

Conseil : vous pouvez utiliser paillettes, strass, bijoux de peau...etc soyez créative !!



Maquillage soir

## 3) Maquillage mariée

C'est une mise en beauté correctrice et personnalisée.

### OBJECTIF DE CE MAQUILLAGE :

Donner de l'éclat au visage tout en respectant la fraîcheur et l'aspect naturel de votre cliente. Il doit tenir toute la journée et une bonne partie de la nuit.

Il peut évoluer au cours de la journée suivant les tenues.

Il doit être naturel mais suffisamment intense pour être vu sur les photos, la mariée doit être belle de près comme de loin.

### 1° La base

#### 2° Le teint :

Utilisez un fond de teint compact, la teinte sera identique à la carnation naturelle cependant si la robe est blanche préférez des teintes dorées, vous pouvez appliquer 2 couches de fond de teint après avoir enlevé l'excédent de la 1<sup>ère</sup> application avec un mouchoir en papier.

Effectuez les corrections (voir maq jour)

Poudrez de préférence avec une poudre libre (plus matifiante que la poudre compact) peu importe le type de peau, il faut que le maquillage ait une tenue impeccable.

### 3° Les sourcils (voir maq jour)

#### 4° Les yeux :

La base sera lumineuse et claire. On utilise souvent des teintes beiges, rosées ou saumonées mais ce n'est pas une obligation, tenez compte du désir de votre cliente et de sa tenue.

La structure sera faite en brun ou en gris (évitons le noir qui durcit le regard).

Appliquez un trait de crayon ou d'eye liner.

Préférez un mascara waterproof.

### 5° La bouche :

(voir maq jour) pensez à bien le fixer à l'aide du crayon , vous pouvez ajouter une pointe de gloss. Préférez un râl discret (sauf avis contraire de votre cliente)

### 6° Les joues :

Appliquez le blush toujours en harmonie avec le maquillage et en suivant la morphologie du visage.

Pensez à étendre le maquillage jusqu'au décolleté en ne tachant pas la robe .



Maquillage mariée

Ce document à été réalisé par mes soins afin de vous aider , j'y ai passé du temps . Je vous demande donc de le respecter en ne partageant pas ce document sur quelque site ou forum que ce soit et je vous demande biensur de ne pas vous approprier mon travail.  
En espérant avoir pu vous aider.  
Bon courage ;)

Lucile de Lumin' Escence



Sources : livre « les techniques du maquillage » et moi meme