

DANS CE CADRE

Académie :	Session :
Examen :	Série :
Spécialité/option :	Repère de l'épreuve :
Epreuve/sous épreuve :	
NOM :	
(en majuscule, suivi s'il y a lieu, du nom d'épouse)	
Prénoms :	N° du candidat <input type="text"/>
Né(e) le :	(le numéro est celui qui figure sur la convocation ou liste d'appel)

NE RIEN ÉCRIRE

Appréciation du correcteur

Note : 

Il est interdit aux candidats de signer leur composition ou d'y mettre un signe quelconque pouvant indiquer sa provenance.

# CAP

## PRÉVENTION, SANTÉ, ENVIRONNEMENT.

### SESSION 2014

**DUREE : 1 H 00 maximum**

**Les candidats répondent directement sur le sujet.**

**L'utilisation de la calculatrice est autorisée.**

**COEFFICIENT : 1**

Ce sujet comporte 10 pages numérotées de 1 à 10.

Assurez-vous que cet exemplaire est complet.

S'il est incomplet, demandez un autre exemplaire au chef de salle.

	Barème	Notation
<b>Partie 1</b>	/ 10 points	
<b>Partie 2.1</b>	/ 8 points	
<b>Partie 2.2</b>	/ 2 points	
<b>Total</b>	20 points	

# NE RIEN ÉCRIRE DANS CETTE PARTIE

## PREMIERE PARTIE : 10 points

### Situation

Robin, 20 ans, a obtenu son CAP CSI (Conduite des Systèmes Industriels) en juin 2013. Depuis il travaille en CDD dans l'entreprise NEGOSBEAU où il remplace Mr Doret qui est en arrêt maladie pour une lombalgie. Il devrait reprendre son travail en décembre 2014. Robin occupe un studio en ville. Pour être plus mobile et pour avoir plus de chance de trouver un autre emploi Robin envisage d'acheter un scooter d'occasion. Celui-ci coûte 1200 € Il possède déjà 500 € d'économies disponibles sur son livret bancaire. Il envisage de prendre un crédit de 800 € sur 6 mois.

#### 1.1 Identifier les éléments de la situation

Qui ?	Robin
Quoi ?	
Où ?	
Quand ?	Maintenant
Comment ?	
Pourquoi ?	

#### 1.2 Renseigner le tableau suivant en précisant deux avantages et deux inconvénients d'un achat à crédit par rapport à un achat au comptant.

Avantages	Inconvénients
<ul style="list-style-type: none"><li>.....</li><li>.....</li></ul>	<ul style="list-style-type: none"><li>.....</li><li>.....</li></ul>

## NE RIEN ÉCRIRE DANS CETTE PARTIE

Robin a établi son budget.

1.3. Enoncer la règle principale de gestion d'un budget.

.....

.....

1.4. Compléter dans le tableau ci-dessous le montant total des recettes et des dépenses

Recettes	Montant en euros	Dépenses	Montant en euros
salaire allocation logement	1275.00 160.00	<u>Charges fixes</u>	
		Loyer	320.00
		Electricité	30.00
		Eau	7.00
		Téléphone	33.00
		Impôts	130.00
		Assurances	20.00
		<u>Dépenses courantes</u>	
		Alimentation	340.00
		Loisirs	50.00
		Santé hygiène	30.00
		Transports (tickets de bus)	45.00
		<u>Dépenses d'équipement et de renouvellement</u>	
Habillement	80.00		
Equipement mobilier	30.00		
Cadeau	20.00		
<b>TOTAL</b>	.....	<b>TOTAL</b>	.....

1.5 Indiquer si le budget de Robin est : équilibré, déficitaire ou excédentaire. Justifier votre réponse en posant le calcul

.....

.....

Dans son budget Robin paye une assurance pour son logement. Après l'achat de son scooter il devra contracter une nouvelle assurance.

## NE RIEN ÉCRIRE DANS CETTE PARTIE

1.6 Citer deux risques pour lesquels l'assurance est obligatoire.

- .....
- .....

**Robin cherche un nouvel emploi. Il se prépare à passer un entretien d'embauche.**

1.7 Nommer deux structures qui peuvent accompagner Robin dans sa recherche d'emploi

- .....
- .....

1.8. Cocher ci-dessous, les propositions qui correspondent à des attitudes à éviter pour réussir l'entretien.

1- Prendre quelques notes	
2- Porter un survêtement et des baskets	
3- Poser de nombreuses questions	
4 Enlever son blouson	
5- Dire bonjour et sortir sans dire au revoir	
6- Dire bonjour Madame la Directrice, ou bonjour Monsieur le Directeur	
7- Arriver deux minutes en retard	
8- Mâcher du chewing-gum pour masquer son stress	
9- Etre attentif aux questions de l'employeur	
10 Donner une photocopie de ses diplômes et de ses appréciations de stage	

**Il est midi Robin déjeune sur place au restaurant d'entreprise qui affiche trois propositions de menus pour ce jour.**

MENU A	MENU B	MENU C
<b>Salade composée</b> Pâtes, chorizo, œufs, huile, vinaigre <b>Camembert</b> <b>Eclair au chocolat</b> <b>Jus d'orange</b>	<b>Salade niçoise</b> Riz, thon, œufs, olives, tomates, huile, vinaigre <b>Yaourt</b> <b>Compote</b> <b>Eau</b>	<b>Sandwich au thon</b> Pain, salade, tomate, mayonnaise, thon <b>Cola</b>

## NE RIEN ÉCRIRE DANS CETTE PARTIE

1.9 Repérer en l'entourant le menu qui vous semble convenir le mieux au respect des règles de l'équilibre alimentaire.

1.10 Justifier votre choix à l'aide de deux arguments.

- .....  
.....
- .....  
.....

1.11 Citer 4 facteurs qui influencent les besoins alimentaires

- .....
- .....
- .....
- .....

Nationale des Sujets d'Examens de l'enseignement

# NE RIEN ÉCRIRE DANS CETTE PARTIE

## DEUXIEME PARTIE : 10 points

### Première sous partie : 8 points

#### Situation

Robin a remplacé M. Doret au poste de palettiseur. M. Doret souffre de lombalgie car il a effectué cette tâche environ 4 heures par jour pendant de nombreuses années. Observer les photos et les gestes effectués par M. Doret et prendre connaissance du document de l'INRS «soulever un poids en préservant sa colonne vertébrale».



#### Documents inrs

⊗ Soulever un poids en préservant sa colonne vertébrale

À éviter : faire effectuer une torsion à la colonne en soulevant un poids car les risques de lésions sont importants.

Dos droit  
(pression bien répartie sur le disque)

Jambes fléchies  
(utiliser la force des jambes)

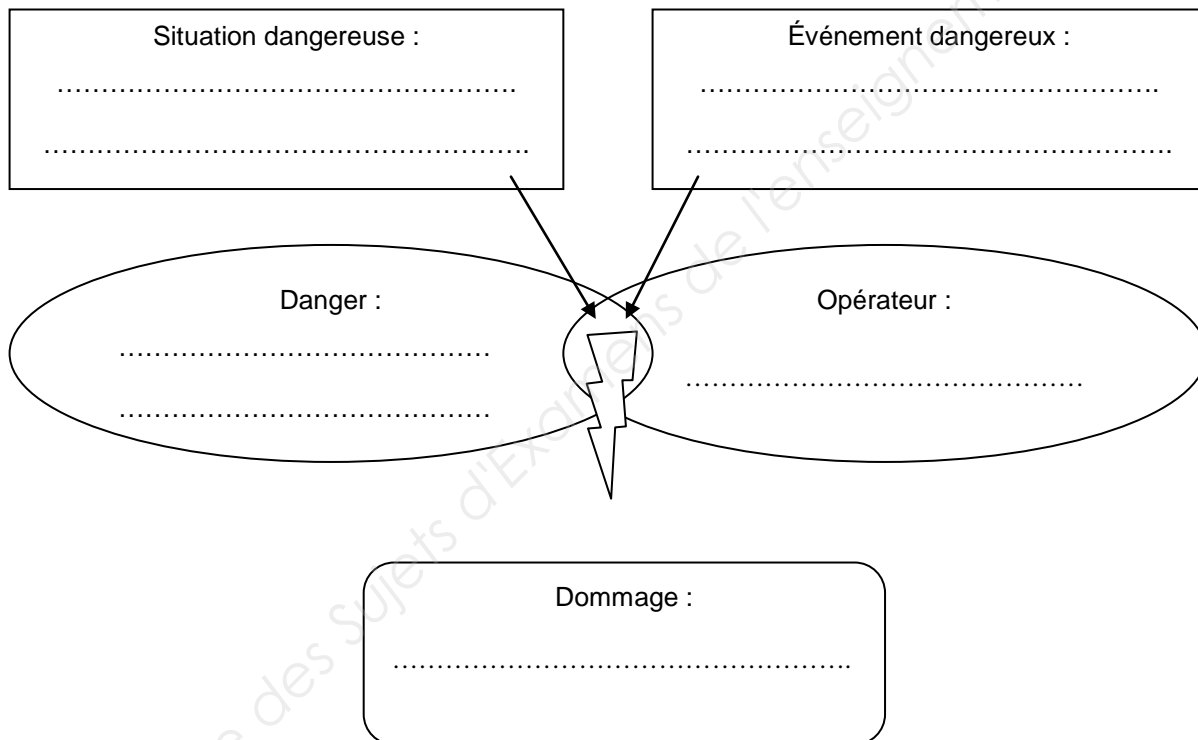
Bras tendus  
(pliés, c'est un effort inutile)

Pieds légèrement écartés et décalés encadrant la charge  
(meilleure stabilité)

## NE RIEN ÉCRIRE DANS CETTE PARTIE

2.1 Compléter le schéma du processus d'apparition d'un dommage (PAD) de la situation de M. Doret à l'aide des définitions suivantes

- *Danger* : source potentielle de dommage
- *Opérateur* : personne qui exécute une tâche
- *Situation dangereuse* : toute situation dans laquelle une personne est exposée à un ou plusieurs dangers
- *Événement déclencheur ou dangereux* : événement capable de provoquer un dommage
- *Dommage* : blessure physique ou atteinte à la santé



2.2 Lister deux erreurs de geste ou posture commises par M. Doret pour déplacer la palette.

- .....
- .....

## NE RIEN ÉCRIRE DANS CETTE PARTIE

2.3 Proposer un aménagement possible du poste de travail de M. Doret pour limiter ses problèmes de lombalgies.

- .....

2.4 Lister deux Equipements de Protection Individuelle (EPI) que M. Doret doit utiliser pour effectuer son travail

- .....
- .....

La colonne vertébrale, aussi nommé rachis, est constituée d'un empilement de 33 vertèbres séparées par des disques qui servent d'amortisseurs et de joints souples. Les muscles et les ligaments maintiennent la colonne droite. Les courbures naturelles du dos sont aussi des facteurs de stabilité.

Classiquement, on divise la colonne vertébrale en cinq parties :

- 7 vertèbres cervicales au niveau du cou
- 12 vertèbres dorsales situées derrière le thorax
- 5 vertèbres lombaires situées derrière l'abdomen
- sacrum (5 vertèbres soudées au niveau du bassin)
- coccyx (4 vertèbres soudées)

Les disques intervertébraux sont constitués d'un anneau fibreux plutôt dense, entourant un noyau central gélatineux. Chez l'adulte, les cellules des disques se renouvellent peu, ce qui rend la cicatrisation difficile.

La colonne vertébrale protège la moelle épinière, qui passe par le canal rachidien. De là partent entre chaque vertèbre, vers la droite et vers la gauche, les racines des nerfs.

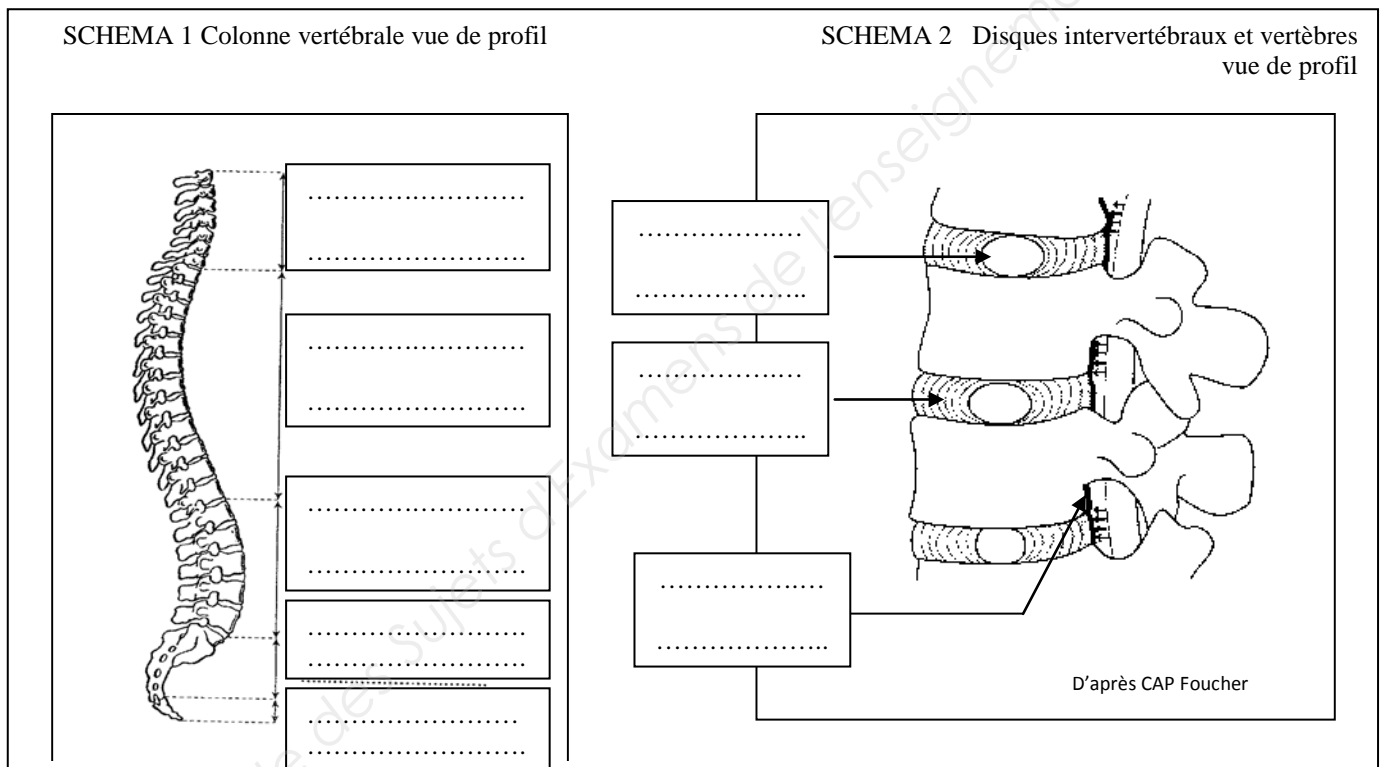
(D'après INRS)

## NE RIEN ÉCRIRE DANS CETTE PARTIE

2.5 Reporter la légende des différentes parties de la colonne vertébrale sur le schéma 1 ci-dessous.

2.6 Reporter sur le schéma 2 ci-dessous les trois légendes soulignées en noir dans le texte.

2.7 Localiser par une croix sur le schéma 1 l'endroit qui fait souffrir M. Doret



# NE RIEN ÉCRIRE DANS CETTE PARTIE

## Deuxième sous partie : 2 points

Robin a suivi dans l'entreprise une formation de SST proposée par l'employeur.

La première action à mettre en place lors d'un accident du travail est : « PROTÉGER ».

2.8 Donner le rôle de la protection (deux éléments de réponse attendus).

- .....
- .....

La seconde action est : « EXAMINER ».

2.9 Citer deux fonctions vitales recherchées lors de l'examen.

- .....
- .....

La troisième action est : « FAIRE ALERTER ».

2.10 Nommer deux éléments indispensables du message d'alerte donné par le SST à son témoin qui part téléphoner.

- .....
- .....

La quatrième action est : « SECOURIR ».

Dans le cas d'une victime inconsciente, qui respire et qui ne saigne pas, le SST va la positionner sur le côté.

2.11 Citer deux actions complémentaires qui doivent être effectuées dans cette situation.

- .....
- .....

# CAP

PRÉVENTION, SANTÉ, ENVIRONNEMENT

SESSION 2014

DUREE : 1 H 00 maximum

# CORRIGÉ

## PREMIERE PARTIE : 10 points

1. 1 Identifier les éléments de la situation (1 point)

Qui ?	Robin
Quoi ?	Achat d'un scooter
Où ?	Dans la ville où il travaille
Quand ?	Maintenant
Comment ?	En effectuant un achat à crédit
Pourquoi ?	Pour être mobile et multiplier ses chances de trouver un emploi.

1.2 Renseigner le tableau suivant en précisant deux avantages et deux inconvénients d'un achat à crédit par rapport à un achat au comptant. (0,25 X4=1 point)

Avantages	Inconvénients
<ul style="list-style-type: none"> <li>• Acquisition immédiate</li> <li>• Etalement des dépenses sur plusieurs mois</li> </ul>	<ul style="list-style-type: none"> <li>• Risque d'endettement</li> <li>• Cout de revient de l'achat élevé (intérêts)</li> </ul>

1.3. Enoncer la règle principale de gestion d'un budget (1 point)

Les recettes ou revenus doivent être supérieurs ou égaux aux dépenses

1.4. Compléter dans le tableau ci-dessous le montant total des recettes et des dépenses. (1 point)

Recettes	Montant en euros	Dépenses	Montant en euros
		<u>Charges fixes</u>	
salaire	1275.00	Loyer	320.00
allocation	160.00	Electricité	30.00
logement		Eau	7.00
		Téléphone	33.00
		Impôts	130.00
		Assurances	20.00
		<u>Dépenses courantes</u>	
		Alimentation	340.00
		Loisirs	50.00
		Santé hygiène	30.00
		Transports (tickets de bus)	45.00
		<u>Dépenses d'équipement et de renouvellement</u>	
		Habillement	80.00
		Equipement mobilier	30.00
		Cadeau	20.00
<b>TOTAL</b>	<b>1435.00</b>	<b>TOTAL</b>	<b>1135.00</b>

1.5 Indiquer si le budget de Robin est : équilibré, déficitaire ou excédentaire. Justifier votre réponse en posant le calcul. (1 point = 0,5 X2)

Le budget est excédentaire car  $1435 - 1135 = 300,00\text{€}$ .

1.6 Citer deux risques pour lesquels l'assurance est obligatoire. (1 point = 0,5 X2)

- Responsabilité civile / incendie / dégâts des eaux pour le logement
- Responsabilité civile ou au tiers pour le scooter

1.7 Nommer deux structures qui peuvent accompagner Robin dans sa recherche d'emploi.

(1 point = 0,5 X2)

- Pôle emploi
- Mission locale
- PAIO
- Et toute autre réponse pertinente

1.8. Cocher ci-dessous les propositions qui correspondent à des attitudes à éviter pour réussir l'entretien. 1 point (0,25 X4)

1- Prendre quelques notes	
2- Porter un survêtement et des baskets	<b>x</b>
3- Poser de nombreuses questions	
4 Enlever son blouson	
5- Dire bonjour et sortir sans dire au revoir	<b>x</b>
6- Dire bonjour Madame la Directrice, ou bonjour Monsieur le Directeur	
7- Arriver deux minutes en retard	<b>x</b>
8- Mâcher du chewing-gum pour masquer son stress	<b>x</b>
9- Etre attentif aux questions de l'employeur	
10 Donner une photocopie de ses diplômes et de ses appréciations de stage	

<b>MENU A</b>
<p><b>Salade composée</b> Pâtes, chorizo, œufs, huile, vinaigre <b>Camembert</b> <b>Eclair au chocolat</b> <b>Jus d'orange</b></p>

<b>MENU B</b>
<p><b>Salade niçoise</b> <u>Riz, thon, œufs, olives,</u> <u>tomates, huile, vinaigre</u> <b>Yaourt</b> <b>Compote</b> <b>Eau</b></p>

<b>MENU C</b>
<p><b>Sandwich au thon</b> Pain, salade, tomate, mayonnaise, thon <b>Cola</b></p>

1.9 Entourer le menu qui vous semble convenir le mieux au respect des règles de l'équilibre alimentaire. (0,5 point)

**Menu B**

1.10 Justifier votre choix à l'aide de deux arguments. 0,5 point (0,25 X2)

- Menu équilibré les 6 groupes sont représentés...
- N'est pas trop gras, ni trop sucré

1.11 Citer 4 facteurs qui influencent les besoins alimentaires. 1 point (0,25 x4)

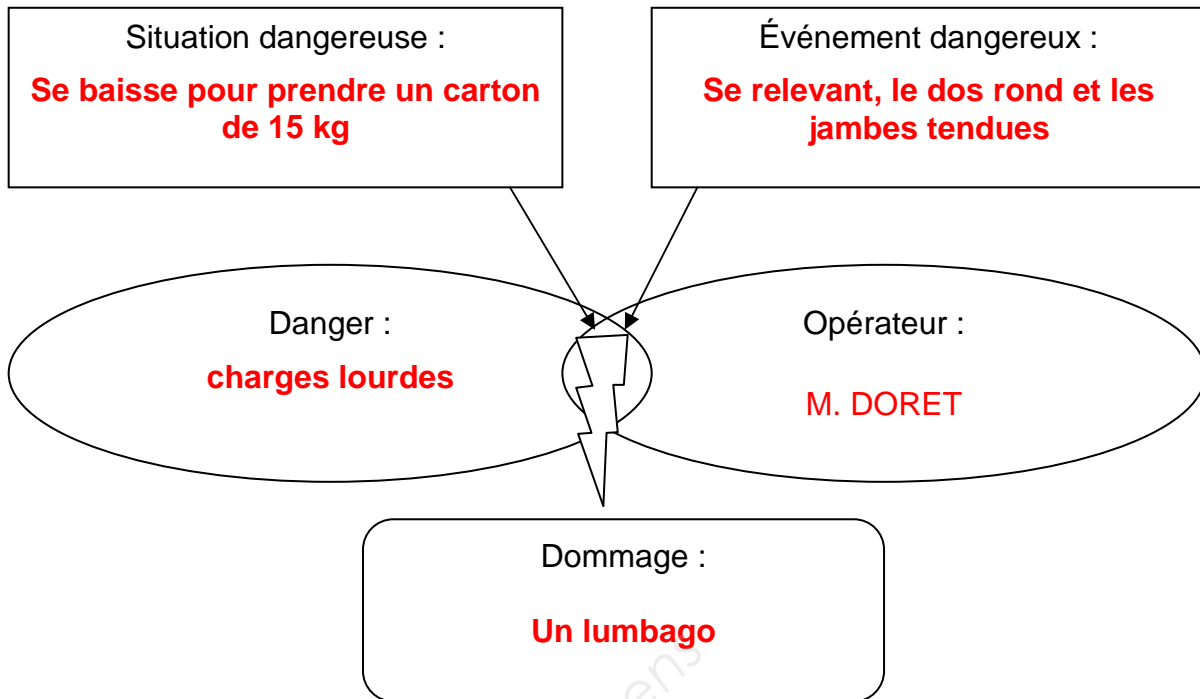
- âge
- activité
- état de santé (maladie, grossesse)
- sexe

Examens

## DEUXIEME PARTIE : 10 points

### Première sous partie : 8 points

2.1. Compléter le schéma du processus d'apparition d'un dommage (PAD) de la situation de M. Doret à l'aide des définitions suivantes. (2,5 point =0,5 X 5)



2.2. Lister deux erreurs de geste ou posture commises par M. Doret pour déplacer la palette.

1 point (0,5 X2)

- Dos non droit
- Pieds non décalés
- Jambes non fléchies
- Toute autre réponse pertinente

2.3. Proposer un aménagement possible du poste de travail de M. Doret pour limiter ses problèmes de lombalgies. (0,5 point)

- Utiliser des tapis roulants, des systèmes hydrauliques qui descendent les palettes au fur et à mesure de l'empilement
- Empilement proche du palettiseur
- Ou toute autre réponse pertinente

2.4. Lister deux Equipements de Protection Individuelle (EPI) que M. Doret doit utiliser pour effectuer son travail. (0,5 point =0,25 X2)

- Gants de manutention,
- Chaussure de sécurité,
- Cotte ou tenue de travail

La colonne vertébrale, aussi nommée rachis, est constituée d'un empilement de 33 vertèbres séparées par des disques qui servent d'amortisseurs et de joints souples. Les muscles et les ligaments maintiennent la colonne droite. Les courbures naturelles du dos sont aussi des facteurs de stabilité.

Classiquement, on divise la colonne vertébrale en cinq parties :

- 7 vertèbres cervicales au niveau du cou
- 12 vertèbres dorsales situées derrière le thorax
- 5 vertèbres lombaires situées derrière l'abdomen
- sacrum (5 vertèbres soudées au niveau du bassin)
- coccyx (4 vertèbres soudées)

Les disques intervertébraux sont constitués d'un anneau fibreux plutôt dense, entourant un noyau central gélatineux. Chez l'adulte, les cellules des disques se renouvellent peu, ce qui rend la cicatrisation difficile.

La colonne vertébrale protège la moelle épinière, qui passe par le canal rachidien. De là partent entre chaque vertèbre, vers la droite et vers la gauche, les racines des nerfs.

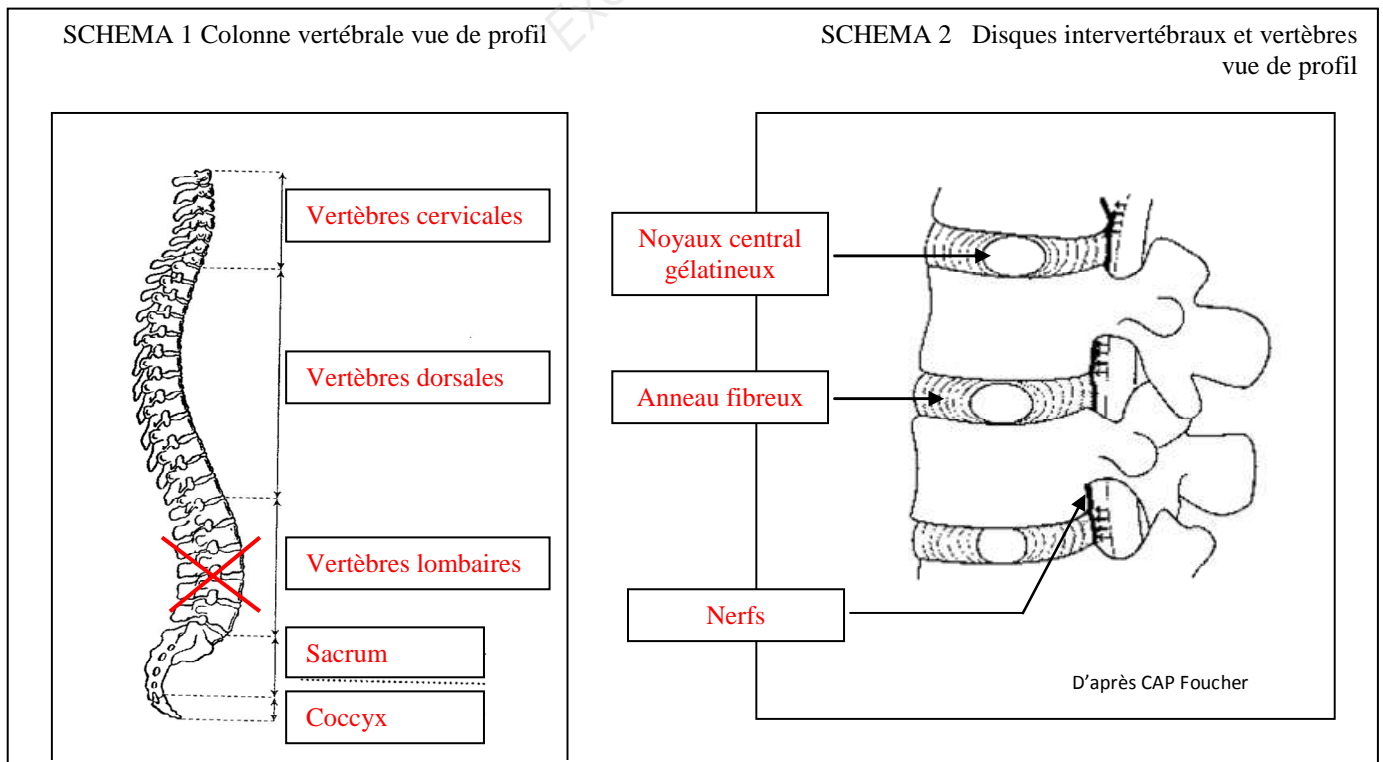
(D'après INRS)

2.5. Reporter la légende des différentes parties de la colonne vertébrale sur le schéma 1 ci-dessous. Voir texte dans l'ordre de haut en bas. (0,25X5=1,25 points)

2.6. Reporter sur le schéma 2 ci-dessous les trois légendes soulignées en noir dans le texte. (1,5 points =0,5 x3)

De haut en bas : noyau gélatineux, anneau fibreux et nerfs

2.7. Localiser par une croix sur le schéma 1 l'endroit qui fait souffrir M. Doret (0,75)  
Croix au niveau des vertèbres lombaires



## Deuxième sous partie : 2 points

Robin a suivi dans l'entreprise une formation de SST proposée par l'employeur.

La première action à mettre en place lors d'un accident du travail est : « PROTÉGER ».

2.8. Donner le rôle de la protection (deux éléments de réponse attendus). (0,25 X2=0,5 point)

- Empêcher le suraccident et l'aggravation
- Protéger la victime, le secouriste et les témoins

La seconde action est : « EXAMINER ».

2.9. Citer deux fonctions vitales recherchées lors de l'examen (0,25 X2=0,5 point)

- saignement
- conscience
- respiration

La troisième action est : « FAIRE ALERTER ».

2.10. Nommer deux éléments indispensables du message d'alerte donné par le SST à son témoin qui part téléphoner. (0,25 X2=0,5 point)

- Adresse, n° appel, lieu....

La quatrième action est : « SECOURIR ».

Dans le cas d'une victime inconsciente, qui respire et qui ne saigne pas, le SST va la positionner sur le côté.

2.11. Citer deux actions complémentaires qui doivent être effectuées dans cette situation.

(0,25 X2=0,5 point)

- Couvrir la personne sans couvrir la plaie, rassurer
- Stimuler, contrôler la respiration