

# Maquillage

*Mode et Tendances*

# Leçon 1, maquillage Beauté

On parle de maquillage beauté ou de ville pour décrire les maquillages portés chaque jour pour mener des tâches quotidiennes et ordinaires. C'est un maquillage plus subtil que celui réalisé pour la scène ou les défilés car il n'y a pas de distance ou d'intermédiaire entre le modèle et celui qui le regarde.

Pour ces maquillages vous avez besoin de:

- \_base
- \_fonds de teint fluides et compacts
- \_anticerne et correcteurs
- \_poudre libre
- \_fards secs (paupière et joues)
- \_crayons lèvre, sourcils, paupières
- \_rouges à lèvres, gloss
- \_mascara
- \_Faux cils franges ou implants
- \_Poudres scintillantes (aussi appelées star powder)
- \_poudres compactes
- \_poudres correctrices
- \_eyeliner

Lexique et appréciations utilisés:

- \_RAL: rouge à lèvres
- \_FAP fard à paupière
- \_FDT fond de teint
- \_Pli palpébral: le pli de la paupière
- \_L'arc de Cupidon: le creux au centre de la lèvre supérieure
- \_goupillon: brosse à mascara

# Conseils valables pour tous les maquillages beauté:

Il s'agit là de conseils de maquillages et règles +/- universelles; vous pouvez les adapter les modifier et créer votre propre style, SEUL LE RESULTAT COMPTE. Vous pouvez faire les étapes dans différents ordres. Les conseils donnés en fin de maquillages sont valables pour tous types de maquillages.

A savoir:

- \_en examen le maquillage jour des yeux ne doit pas dépasser le pli palpébral,
- \_Hors maquillage artistique ou défilé ne faites pas un contour des lèvres + foncé que le rouge à lèvres
- \_en examen travaillez avec des conditions d'hygiènes impeccables (dans la vie professionnelle aussi mais en exam redoublez d'effort.) désinfectez les pinceaux régulièrement, déposez vos bases, fdt et ral dans des coupelles et prélevez les avec des spatules.
- \_Protégez les vêtements de vos modèles à l'aide de drap d'examen ou mouchoirs, attachez les cheveux de vos modèles, si ils sont coiffés (chignon, brushing etc) ne posez pas la main sur leur tête pour prendre appui, car en exam on dira que si vous maquillez une mariée/mannequin/modèle photo... vous ne respectez pas le travail de la coiffeuse
- \_Appliquer une couche de poudre eppaisse sous la paupière inférieure que vous retirerez après le maquillage ce qui vous permettra de ne pas avoir de chute de fard sur votre travail du teint.

\_La méthode "banane":

- 1-Appliquer le fard sur la paupière un Fard clair sur toute la paupière mobile.
- 2-Souliner le regard avec un fard foncé sur le pli de la paupière mobile de l'intérieur vers l'extérieur.
- 3-Dessiner à l'aide d'un crayon knôl noir le ras des cils.
- 4-Appliquer un masquara curl (courbeur) de couleur foncée.



\_technique du halo:

- 1-Appliquer le fard foncé sur toute la surface de la paupière mobile.
- 2-Appliquez le fard clair sous l'arcade sourcilière et dégradez légèrement au fard foncé..
- 3-Dessiner à l'aide d'un crayon knôl noir le ras des cils.
- 4-Appliquer un masquara curl (courbeur) de couleur foncée



# Conseils valables pour tous maquillages beauté

\_La teinte du RAL doit être la + proche possible de la teinte du blush (ne pas faire un ral rouge & un blush rose, ou un gloss rose & un blush brun)

\_Voici ou placer les creusée en brun , au fard sec ou au fard gras avant de poudrer le travail du teint.

\_Voici ou placer le blush , de la tempe à une ligne imaginaire qui démarre à l'angle externe de l'oeil.



\_Pour que le ral tienne, vous pouvez procéder ainsi :

- . pose du ral, pincer les lèvres dans un mouchoir, poudrer
- . reposer du ral, repincer les lèvres dans un mouchoir, repoudrer
- . reposer du ral. Votre ral aura une tenue de 8h minimum

# I Maquillage Jour

Comme tous les maquillages, celui de jour doit mettre en valeur le modèle, s'adapter à son visage et à sa personnalité. Le maquillage jour à une intensité claire, car la lumière du jour est vive et froide, elle ne supporte donc pas la surcharge de matière.

## Déroulement du maquillage:

### Etape 1: La base

déposer la base de maquillage sur l'ensemble du visage démaquillé à l'aide d'une éponge ou des doigts, n'oubliez pas les lèvres et paupières. Pour les lèvres on peut appliquer un stick hydratant pour adoucir et lisser les lèvres puis l'enlever avant d'appliquer le rouge à lèvres. Pour les paupières on peut utiliser une base spécifique qui permettra de mieux fixer les pigments des fards à paupières, dans ce cas on l'applique après le fond de teint.

### Etape 2: le fond de teint:

Choisir le fond de teint fluide le plus proche de la carnation du modèle, si le modèle à une très belle peau on peut appliquer le fond de teint sur la zone médiane seulement et le dégrader latéralement sur les contours du visage, sinon on l'applique sur l'ensemble du visage, et on le dégrade dans le cou, et on n'oublie pas les oreilles.

si la peau présente des imperfections, on peut les corriger avec anticerne ou correcteur en tapotant légèrement au pinceau, et en fondant la matière dans le fond de teint.

### Etape 3: la poudre

On fixe le travail du teint avec une poudre de préférence libre et incolore (elle vous permet de travailler sur toutes les carnations, et même pour vous même elle vous permet de vous maquiller avec été comme hivers avec les variations de bronzage)

On applique la poudre avec une houppette en velours par tapotement pour ne pas migrer les fards gras, (sauf poudres HD qu'on applique au pinceau) insistez bien sur les paupières et cernes pour ne pas que se forment des amas de fond de teint, ou d'anticernes, qui formeraient des paquets avec l'application des fards à paupière.

### Etape 4: Le regard

Le maquillage des yeux dépend de la façon de travailler du maquilleur, il requiert une attention particulière.

\_On peut commencer par le contour de l'oeil, On dépose le crayon le long des cils inférieurs, très fin au coin interne de l'oeil, et plus épais en angle externe. Le contour supérieur se fait sur oeil fermé, on dépose le crayon au ras des cils, avec un tracé toujours plus épais en angle externe. ce tracé permet de rectifier la forme de l'oeil si nécessaire.

\_Déposer le fard le plus clair sur toute la paupière mobile et palpébrale, (exemple un beige, un rose pâle; une couleur assez neutre), et

# Déroulement du maquillage jour suite

aussi sur le contour inférieur de cette façon : 2/3 de fard clair en partant de l'angle interne.

\_Appliquer avec un pinceau biseauté un fard plus foncé dans le même camaïeu ou une couleur du même type (couleur chaude avec couleur chaude, froide avec froide). On le dépose comme un liner épais au raz des cils supérieurs en épaississant à l'angle externe.

On l'applique aussi sur le contour inférieur de cette façon : 2/3 fard clair, 1/3 foncé. Le foncé est toujours sur l'angle externe.

Faire bien attention à ne pas appliquer + de 2/3 de fard foncé par l'oeil risque de prendre une forme globuleuse, et de ne pas appliquer sur le contour inférieur trop de matière, ou un tracé trop large ce qui donnera un air malade, ou cerné.

\_Appliquer un fard très clair ou légèrement nacré (sauf sur peau ridée auquel cas on utilise un fard clair mat, surtout pas de nacre ou paillettes) sur l'arcade sourcilière, et en angle interne.

\_Dégradez tous les fards légèrement pour ne pas vous retrouver avec 3 aplats de couleur.

\_Appliquer du mascara, et si nécessaire rectifier le tracé au crayon noir sur la paupière supérieure, si vous souhaitez vous pouvoir aussi dégrader le trait de crayon au pinceau légèrement dans le fard foncé, cela donnera de l'intensité au regard.

\_Déposez un fard sec qui se rapproche de la couleur de sourcil/cheveux de votre modèle, en respectant sa carnation (pas de couleur froide avec un teint chaud). Brossez le sourcil avec une brosse à sourcil ou un goupillon. vous pouvez le tracer avec un crayon mais attention à l'effet dessin pâteux.

## Etape 5: Le fard à joues:

Le fard à joues se fait au fard sec, en harmonie avec les lèvres et les yeux. Déposer la matière sur l'os malaire par tapotement, en intensifiant vers la racine des cheveux. Bien dégrader par mouvements larges au pinceau, si vous déposez trop de matière retirez le surplus à l'aide d'une houppette en velours.

## Etape 6: Les lèvres

\_Dessiner le contour des lèvres à l'aide d'un crayon le + proche possible de la couleur de votre RAL. vous pouvez hachurer le cœur des lèvres au crayon et dégrader le tout au pinceau à lèvres.

\_Appliquer votre RAL à l'intérieur du tracé. Ne dépassez pas du crayon, n'oubliez pas les commissures des lèvres.

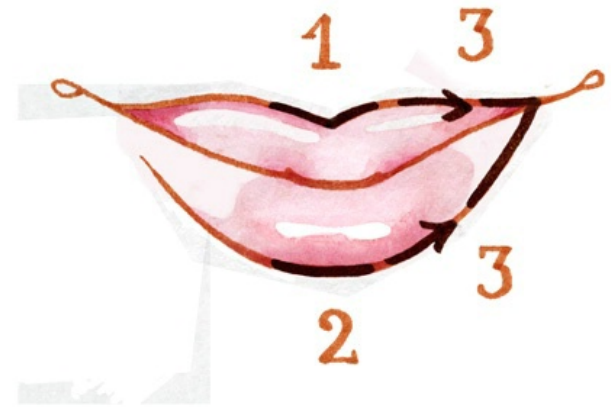


# Conseils illustrés

Voici le tracé du contour des lèvres. Tracer en premier l'arc de Cupidon, Puis le centre de la lèvre inférieure, , ensuite rejoignez la commissure des lèvres. Trouvez le sens de traçage qui vous convient le mieux, car selon si l'on est gaucher ou droitier , ou si l'on trace le coté droit ou gauche des lèvres, le poignet à une meilleure flexibilité dans un sens ou l'autre. (je sais pas trop si vous me comprenez là...)

Prenez appui sur votre main pour tracer :**si je trace avec la main droite**, placer la main gauche sous le menton du modèle et maintient sa machoire, et appuyer la main droite sur la main gauche pour ne pas trembler

Voici plus ou moins ce que donne ce maquillage mais ici il remonte au dessus du pli palpébral.



# II Maquillage cocktail

Ce maquillage est à mi chemin entre le jour et le maquillage soir. Il est porté à l'occasion de réception, cocktails, vernissages, maquillage invité de mariage. Les couleurs sont vives car il est festif, mais l'intensité est moindre que pour un maquillage soir.

**Déroulement du maquillage:**

**Etape 1: Base, fond de teint et corrections:**

Appliquez la base sur l'ensemble du visage, étirez le sur le cou, les oreilles, vous pouvez appliquer un stick hydratant sur les lèvres et après le fond de teint et les corrections anticernes une base spécifique sur les paupières.

Le travail du teint doit être parfait, il faut donc selon le type de peau, et selon les imperfections du modèle, utiliser un fdt compact ou fluide, faire les corrections nécessaires (imperfections, cernes) et appliquer des touches de lumières aux ailes du nez, sous la lèvre et au dessus de l'arc de cupidon, sous le courcil au niveau de l'arcade sourcillière, et si vous le voulez du dessus de la paumette aux tempes. Les touches lumières doivent être très légères et fondues dans le fond de teint.

**Etape 3: La poudre libre/**

Poudrez à la houppette, insistez sur les corrections et les paupières pour éviter les "patés" lorsque vous appliquerez les fards et blush. N'oubliez pas de poudrer le cou, les oreilles et le décolleté.

**Etape 6: Les yeux**

Déposez un contour de l'oeil au crayon; il peut être en couleur. Les fards à paupière utilisés seront vifs, d'intensité moyenne.

Cette fois ci on applique le fard clair sur toute la paupière, le fard lumière en angle interne, légèrement sous les cils inférieurs en angle interne, et le fard foncé est appliqué en lisière des cils, et remonte dans le pli palpébral et on le dégrade en banabe. Dans la zone entre le fard foncé du pli pauplité et le fard en lisière des cils on applique un peu de fard lumière pour "ouvrir" le regard.

Vous pouvez faire un trait de liner assez fin. finir en posant le mascara.

**Etape 7 : le fard à joues:**

Le blush est de la même intensité que les yeux et les lèvres à la racine des cheveux, et il est dégradé avec une couplur plus claire voir couleur peau à l'intérieur du visage.

**Etape 8: Les lèvres:**

Tracez le contour des lèvres et dégradez le avec un rouge à lèvres de couleur auquel vous pouvez ajouter une touche de gloss.



# Conseils illustrés:

Voici un exemple de maquillage cocktail très coloré.  
Et la forme du maquillage Banane fermé et ouverte.



Et voici un schéma qui montre où appliquer les zones lumière et les creusées qu'on peut appliquer au fard foncé. Attention sur un visage fin ou anguleux on ne fait pas de creusés au risque d'avoir un ovale squelettique.



# III Maquillage soir

Ce maquillage est d'une intensité soutenue, la structure du visage est plus marquée, l'oeil plus structuré et le teint devra être parfait pour ne pas paraître fade.

Déroulement du maquillage:

**Etape 1: La base et le travail du teint:**

Apliquez votre base sur visage et cou (+ stick lèvres & si vous le voulez base spécifique paupière après fond de teint) puis votre fond de teint couvrant (stick ou compact) Utilisez de préférence une éponge pour ne pas laisser d'empreintes de doigts. Réalisez les corrections creusés et lumières, les imperfections et anticernes et fondez au fond de teint. Fixer à la poudre libre à l'aide d'une houpette en velours.

**Etape 2 Le travail des yeux**

Tracez le au crayon pour la paupière inférieure, et à l'eye liner pour la paupière supérieure, (personnellement j'utilise un pinceau biseauté que je trouve plus souple qu'un pinceau liner)

Travaillez les fards à paupière très intenses et structurés, vous pouvez structurer l'oeil en Halo, en Banane, ou en Dégradé, n'oubliez pas d'apporter les touches lumières en angle interne et sous l'arcade à l'aide de fards nacrés; pailletés, stardust.

Pour votre point d'intensité utilisez un fard noir que vous dégraderez dans le fard coloré le + foncé. vous pouvez poser des faux cils en frange, en implants ou simplement du mascara.

Structurez le sourcil du modèle à l'aide de fard sec, ou de crayon, et brossez le sourcil à l'aide d'un goupillon pour répartir la matière.

**Etape 3: Le fard à joues:**

Le fard à joue peut être travaillé en 2 tons, une couleur moyenne sur le volume de l'os et une plus foncée vers la racine des cheveux.

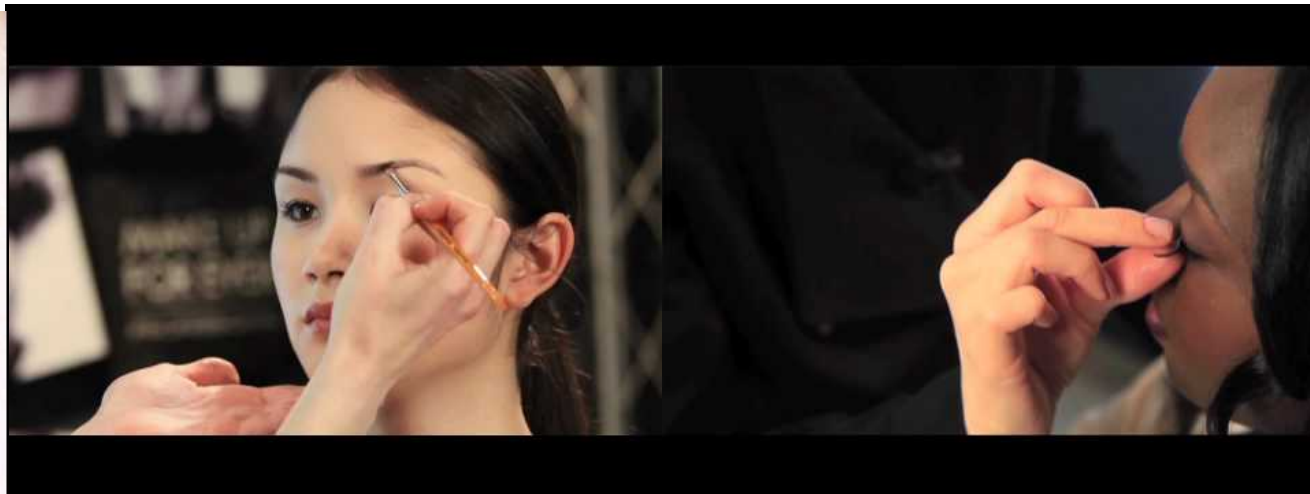
**Etapes 4: Les lèvres:**

Les lèvres sont toujours travaillées au crayon, avec un rouge à lèvres dans les mêmes tons. Vous pouvez utiliser des tons foncés (brun ou bordeaux) mais n'utilisez pas un crayon foncé et un rouge à lèvres plus clair.

# Conseils illustrés

1. Vérifier la longueur des faux cils en les plaçant le long des cils, sans mettre de colle. Couper si besoin.
2. Appliquer une couche de colle à faux cils sur les faux-cils et les poser en commençant par le milieu de la paupière.
3. Appliquer d'eye liner NOIR au plus près du ras des cils pour faire fondre les faux-cils avec les cils naturels.
4. Appliquer une couche généreuse de mascara sur les cils.

Attention, ne coupez jamais l'angle INTERNE car vous aller vous retrouver avec une longueur de cils trop longue comparée aux cils naturels, et donc un regard pas naturel. Voyez plutot la vidéo qui vaut toutes les explications.



Pour les faux cils implants, vous prélevez un peu de colle à faux cils, vous prenez un implant avec une pince à épiler, plonger la base dans la colle à faux cils et l'appliquez au ras des cils supérieurs, en commençant pas les implants les + longs en angle externe, et les plus courts au centre de l'oeil. une 10aine d'implants est suffisante pour un regard ouvert et féminin. Comme pour les faux cils implant, on termine par du mascara.

# Le maquillage flash, l'automaquillage

**Le maquillage flash:** C'est un maquillage qu'on fait en animation, en parfumerie, ou en institut, c'est une mise en beauté rapide, que l'on pratique avec des produits de vente, dans un but d'attirer &/ou de convaincre une cliente.

Ce maquillage est l'occasion de réaliser une fiche cliente pour compléter le fichier clientèle, et de réaliser une fiche maquillage avec chaque produit utilisé que l'on remettra à la cliente.

C'est un maquillage pratiqué sur un teint poudré, qui est accentué sur une zone seulement, yeux, bouches, teint...

Cette pratique favorise la fidélisation de la cliente, lui donne envie de revenir pour une autre partie de son maquillage, lui donner l'envie d'essayer l'auto-maquillage. ou de tenter des prestations de maquillage jour, cocktail, soirée etc.

Cette prestation doit instaurer un lien de confiance avec la cliente, surtout en parfumerie où le contact sous forme de soin est souvent au second plan derrière la vente. Il est donc nécessaire de s'appliquer, d'être douce, et d'expliquer chaque étape et le fonctionnement du produit ou de l'accessoire utilisé à la cliente. Elle doit se sentir unique, valorisée, et impliquée.

## **L'auto maquillage:**

Il s'agit cette fois d'apprendre à la cliente à se maquiller, la cliente vient avec ses propres produits, elle vient déjà maquillée pour que l'on puisse comprendre sa façon de se maquiller, on discute avec elle de ses attentes, de sa personnalité, on s'inspire de son look; de sa profession pour convenir d'un nouveau maquillage.

On pratique sur la moitié du visage de la cliente un maquillage, en détaillant, expliquant, et en notant sur une fiche chaque étape.. La cliente réalisera l'autre moitié du maquillage sous vos conseils avisés. Cette prestation est pour vous une occasion de vendre des produits de maquillage pour compléter la trousse maquillage de votre cliente.

## **Attention:**

Ces prestations qui sont une fenêtre sur une vente ne doivent pas faire de nous des vendeuses sans scrupule qui proposent tout et n'importe quoi à la cliente, car une cliente non satisfaite ou qui se sent forcée vous fera beaucoup + de mauvaise pub qu'une cliente satisfaite. Mais une cliente qui se sent considérée, et en confiance avec vous, sera sûrement acquise et fidèle à vous, même dans un milieu comme la parfumerie.

# Le maquillage évènement:

## I Maquillage reveillon:

C'est un maquillage gai, festif, c'est le plus haut niveau d'intensité en maquillage beauté.

C'est précisément un maquillage soir accentué au niveau de l'intensité des couleurs et de sa structure.

Vous pouvez réaliser entièrement le contour de l'oeil à l'eye liner.

Pour les lèvres et la bouche, vous procédez comme tous les maquillages, en restant dans les mêmes tons que les yeux et le blush, mais vous pouvez agrémenter le coeur des lèvres de reliefs nacrés; dorés, argentés, en mélangeant du starpowder ou des paillettes à du gloss que l'on tapote au centre de la lèvre.

L'originalité de ce maquillage tient dans ses motifs.

On réalise à l'aquarelle (fard à l'eau), ou à l'aide de différents liner colorés et pailletés des motifs qui occupent le même espace au dessus et au dessous de l'oeil.

Ils peuvent s'agir de motifs sur un thème précis (noël, fleurs) ou des formes non figuratives telles que arabesques partant de l'eyeliner et remontant au niveau des tempes ou du front, et descendant dans le creux de la joue.

**Important:** Il est déconseillé de maquiller dans le triangle entre les 2 yeux et la bouche, cette zone doit rester le plus vide possible hormis le rouge à lèvres.

Il est nécessaire de nettoyer vos pinceaux régulièrement pour conserver des couleurs pures, et il est conseillé d'accentuer vos motifs par des touches de lumières en blanc, et des ombres en noir.

Vous pouvez donner de l'éclat à votre création grâce à des paillettes, des strass collés à la colle à faux cils.

N'utilisez jamais de colle à faux ongles!



# Exemples de maquillages reveillons



Voila quelques exemples de différents styles de maquillages reveillon.

# Maquillage Mariée

## Le maquillage mariée:

C'est un maquillage frais, léger, car il est vu de près par un grand nombre d'invités, sa complexité se trouve dans le maquillage du teint, qui doit être à la fois léger et parfait.

### 1 Le teint:

Le teint doit être couvrant, chaque imperfection doit être cachée discrètement. Les corrections morphologiques se font au fard gras avant poudrage, les ombres et lumières doivent être parfaitement dégradées pour ne pas être visibles.

Mettez en lumière la zone médiane, la jonction des ailes du nez, l'arête du nez, les pommettes, l'arcade sourcillière l'angle interne de l'oeil, le contour des lèvres, le creux du menton.

Poudrez bien le teint, et déposez une couche plus épaisse de poudre sur la paupière inférieure, ce qui vous évitera de souiller le travail du teint avec des chutes de fard.

### 2 Les yeux:

Pour éviter l'effet barre sur la paupière, on utilise la technique du halo, on trace le contour de l'oeil au crayon, on le double en angle externe à l'aide de fard sec. On étire subtilement au pinceau ce contour pour le rabattre sur l'angle externe.

On ajoute sur les zones sans fard un fard sec clair, et l'on dégrade l'ensemble pour un rendu flou en angle externe. On créera un contraste avec un fard foncé toujours en angle externe, et avec un fard clair en angle interne et sous le sourcil.

L'intensité des yeux est intermédiaire (point d'intensité en gris, brun, bleu marine) car le mariage se déroule et sur la journée et sur la soirée.

On ajoute des faux cils implant pour agrandir le regard et du mascara WATERPROOF.

### 3: Les joues et les lèvres:

On travaille les lèvres en poudré comme expliqué plus haut, et on évite les couleurs trop voyantes, de même pour le blush qui se veut discret.